

# Kirkenes

Koordinaten: 69°43′44″, N, 30°04′20″ E | [Karte](#)

[Wendepunkt der Hurtigrute](#)

← [letzter Hafen](#)

⇒ [nächster Hafen](#)

## HR-Infos

Der [Hurtigrutenkai](#) befindet sich etwa 1,5 km östlich des Zentrums ([Kaiveien 4](#) - 69°43′43.90″ N / 30°4′17.83″ E).

Tel: +47 78 97 36 70

Der [Flughafen](#) befindet sich in westlicher Richtung (69°43′29.52″ N / 29°53′32.12″ E), 13 km entfernt vom Zentrum, 14 km entfernt vom Anleger.

Es fährt ein [Linienbus](#) zwischen Anleger, Zentrum (Hotels) und Flughafen, Fahrpreis 85 NOK, Fahrzeit ca. 20 Minuten.

### Fahrplan:

Ankunft nordgehend:	9:00 Uhr		
Abfahrt südgehend:	12:30 Uhr		
Aufenthaltsdauer:	3 Stunden 30 Minuten		
Fahrdauer nordgehend seit <a href="#">Vadsø</a>	1 Stunde 45 Minuten	24 <a href="#">Seemeilen</a>	
Fahrdauer südgehend bis <a href="#">Vardø</a>	3 Stunden 15 Minuten	50 <a href="#">Seemeilen</a>	

### Landausflüge:

- [7A - Die russische Grenze](#); Busfahrt zur russischen Grenze, ganzjährig; ca. 2 h, € 74,- pro Person, Schwierigkeitsstufe 1;
- [7B - Flussfahrt zur russischen Grenze](#); Bootsfahrt zur russischen Grenze, 01.06. bis 06.10.; ca. 2 ½ h, € 144,- pro Person, Schwierigkeitsstufe 2;
- [7C - Schneemobil-Safari](#); Fahrt auf dem Snowmobil durch die winterliche Landschaft, 15.12. bis 05.05.; ca. 2 ½ h, € 199,- pro Person, Schwierigkeitsstufe 2;
- [7D - Ausflug zum Schneehotel in Kirkenes](#); am Schneehotel gibt es Snacks zu essen und Rentier und Huskys zu beobachten, 20.12. bis 01.05.; ca. 2 ½ h, € 79,- pro Person, Schwierigkeitsstufe 2;
- [7E - Quad-Safari zur russischen Grenze](#); Sommertour zur russischen Grenze mit Quads, 07.05. bis 06.10.; ca. 2 ½ h, € 149,- pro Person, Schwierigkeitsstufe 4;
- [7F - Winterzauber mit Hundeschlitten](#); Hundeschlittenfahrt durch die winterliche Landschaft,



Sämtliche Beiträge und deren Anhänge im HurtigWiki stehen unter einer Creative Commons Namensnennung-Keine kommerzielle Nutzung-Weitergabe unter gleichen Bedingungen 3.0 Deutschland Lizenz (CC BY-NC-SA 3.0 DE).

Weitere Einzelheiten sind unter <http://hurtigwiki.de/rechtliches/lizenz> zu finden.

- 01.11. bis 01.05.; ca. 2 ½ h, € 211,- pro Person, Schwierigkeitsstufe 3;
- **7G - Arktische Ernte**; Wie überleben Menschen den langen, harten Winter der Arktis? Busfahrt, 25.08. bis 15.10.; ca. 2 ½ h, € 91,- pro Person, Schwierigkeitsstufe 2;
- **7H - Königskrabben Expedition**; RIB-Boot-Fahrt entlang des Bugøyfjords und Zubereitung der Königskrabben, 07.04. bis 6.11.; ca. 3 h, € 199,- pro Person, Schwierigkeitsstufe 3;
- **7I - Bergwanderung mit Husky**; Wanderung mit Huskys zum Bergplateau, 07.06. bis 06.09.; ca. 3 h, € 99,- pro Person, Schwierigkeitsstufe 4;
- **7J - Exclusive Hundeschlittentour**; Fahrt mit eigenem Hundeschlitten und Zwischenstopp mit heißen Getränken, 01.11. bis 01.05.; ca. 2 ½ h, € 400,- pro Person, Schwierigkeitsstufe 3;

*(Durchführungszeiten [gelten vor Ort] und Preise = Stand 2017-2018)*

## Allgemeine Infos

Die zwischen zwei Zeitzonen (Helsinki und Moskau) liegende Stadt Kirkenes ist das Zentrum der Gemeinde Sør-Varanger. Mit den umliegenden Dörfern zählt die Stadt zurzeit über 10.227 Einwohner (Stand 01.01.2016), die Stadt selbst hat eine Bevölkerungszahl von 3.564 (Stand 1.1.2016). Im Sommer findet sich rund um die Stadt eine überraschend üppige Vegetation. Kirkenes liegt am westlichen Ende des sibirischen Taiga-Gürtels und vegetarisch am Rande zur baumlosen Tundra. Im Winter müssen Fjord und Hafen oft vom Eis befreit werden.

Kirkenes ist seit 1908 End- und Wendepunkt der Hurtigrute. Ebenso endet hier die Europastraße 6 (E6) nach 3.140 Km. Sie beginnt im schwedischen Trelleborg und durchzieht ab der Svinesund-Brücke im Süden ganz Norwegen bis fast zur russischen Grenze im äußersten Nordosten. Ca. 10 Km von der Stadt entfernt befindet sich der einzige offizielle Grenzübergang zu Russland bei Storskog. Die finnische Grenze im Süden ist ca. 35 Km entfernt.

Die Stadt lebte lange von ihren Reparatur-Werften, Dienstleistungen und dem Tourismus. Seit 2009 wurde zunächst der Erzabbau wieder aufgenommen. Für die Zukunft zeichnet sich allerdings ein erheblicher Strukturwandel für Kirkenes ab. Er begründet sich in den nun abgeschlossenen Verträgen zwischen Russland und Norwegen bezüglich der Ausbeutung der Öl-und Gasvorkommen in der Barentssee.

## Webcams

Aussicht auf den Bøkfjord

Zentrum Richtung Süd

Lyngberget

Aussicht Richtung Zentrum

Himmelstigen



Sämtliche Beiträge und deren Anhänge im HurtigWiki stehen unter einer Creative Commons Namensnennung-Keine kommerzielle Nutzung-Weitergabe unter gleichen Bedingungen 3.0 Deutschland Lizenz (CC BY-NC-SA 3.0 DE).

Weitere Einzelheiten sind unter <http://hurtigwiki.de/rechtliches/lizenz> zu finden.

## Wichtige Adressen

(Vorwahl Norwegen 0047)

**(Notrufnummern: Polizei 112, Feuerwehr 110, Krankenwagen 113, Ärztlicher Bereitschaftsdienst 116 117)**

- Gemeinde Kirkenes - [www.kirkenesinfo.net](http://www.kirkenesinfo.net);
- Servicebüro der Stadt Kirkenes, Tel 78 97 76 00, [postmottak@sor-varanger.kommune.no](mailto:postmottak@sor-varanger.kommune.no);
- Polizei - Kirkenes Politistasjon – landesweite Tel. 0 28 00 – [Rådhusvingen 1](http://Rådhusvingen 1), Tel 78 97 20 00, [www.politi.no](http://www.politi.no), [post.finnmark@politiet.no](mailto:post.finnmark@politiet.no);
- Feuerwehr - Arbeidergata 6, Tel 78 97 17 60, FAX 78 97 17 69, [brannvakta@svk.no](mailto:brannvakta@svk.no)
- Geirmund Olav Furnes - Ringveien 7 A, Tel 78 99 38 17, Allgemeinarzt;
- Johannesen Egil - Fearnleys Gate 4, Tel 78 99 22 87, Allgemeinarzt;
- Jane Kasin Granum - Dr. Nedlers Vei 8, Tel 93 46 82 68, Arzt;
- Kirkenes sykehus - Dr Palmstrøms v 15, Tel 78 97 30 00, Krankenhaus;
- Daldorff Tannhelseklinikk AS - Presteveien 10, Tel 78 97 04 44, FAX 78 97 04 45, Zahnklinik;
- Floer AS - Dr. Wessels gate 15 B, Tel 78 99 15 50, Zahnarzt;
- Lisbeth D. Thomsen AS - Presteveien 10, Tel 78 97 04 44, Zahnarzt;
- Zahnklinik - Dr. Wessels gate 19, Tel 78 97 08 00, FAX 78 97 08 01, [TannklinikkenKirkenes@ffk.no](mailto:TannklinikkenKirkenes@ffk.no);
- VitusApotek Renen - Storgata 2, Tel 78 99 49 50, FAX 78 99 49 60, [www.vitusapotek.no](http://www.vitusapotek.no), [vitus.renen@apotek.no](mailto:vitus.renen@apotek.no);
- Siw Hege Mortensen og Terje Høiland - Industriveien 5, Tel 78 99 30 30, mob. 950 86 690, FAX 789 52 73, [post@dyrlegene-kirkenes.no](mailto:post@dyrlegene-kirkenes.no), Tierärzte;
- Hege Skjåvik - Soldatveien 2 B, Tel 97 65 14 23, [hegeskjaavik@gmail.com](mailto:hegeskjaavik@gmail.com), Tierarzt;
- Flughafen - Kirkenes Lufthavn, [Høybuktkmoen](http://Høybuktkmoen), 9912 Hesseng, Tel 67 03 53 00, <https://avinor.no/en/airport/kirkenes-airport/>;
- Postagentur Kirkenes – landesweite Tel. 0 40 04 - Post i butikk im Rema 1000, [Smieveien 2](http://Smieveien 2) (nahe des Dampfschiffskais), [www.retro.posten.no/kundeservice/kart](http://www.retro.posten.no/kundeservice/kart);
- Deutschland Honorarkonsulat Kirkenes - Honorarkonsulin Monika Christine Raab, Pasvikturist AS, [Dr. Wessels gate 9](http://Dr. Wessels gate 9), 9900 Kirkenes, Tel 78 99 50 80/41 54 43 46, FAX 78 99 50 57, [kirkenes@hk-diplo.de](mailto:kirkenes@hk-diplo.de) / [kirkenes01@gmail.com](mailto:kirkenes01@gmail.com);
- Österreich Honorarkonsulat Tromsø - Honorarkonsul Christian Overvaag, [Brinkveien 47](http://Brinkveien 47), 9012 Tromsø, Tel 90 96 44 88, [christian.overvaag@snn.no](mailto:christian.overvaag@snn.no);

## Sehenswürdigkeiten

- [Kriegsmütterdenkmal](#) - Markplatz, Denkmal für den Einsatz von Frauen und Kindern im 2. Weltkrieg;
- [Russisches Denkmal](#) - ca. 5 Fusswegminuten vom Marktplatz, Denkmal für die Befreiung durch die Rote Armee;
- [Andersgrotta](#) - Presteveien 19-21, Tel 78 97 05 40, Luftschutzbunker mit Filmvorführungen, im Sommer 2-3 täglich, vor dem Gebäude steht der bekannte Wegweiser;
- Russischer Markt - Marktplatz, am letzten Donnerstag des Monats, 8-16 Uhr;



Sämtliche Beiträge und deren Anhänge im HurtigWiki stehen unter einer Creative Commons Namensnennung-Keine kommerzielle Nutzung-Weitergabe unter gleichen Bedingungen 3.0 Deutschland Lizenz (CC BY-NC-SA 3.0 DE).

Weitere Einzelheiten sind unter <http://hurtigwiki.de/rechtliches/lizenz> zu finden.

- **Prestefjell** - 15 Fußminuten vom Zentrum, Aussichtspunkt über Kirkenes;
- **Storskog** - 10 km entfernt, einziger offizieller Grenzübergang zu Russland;
- Grenzlandmuseum - Førstevannslia, Tel 78 99 48 80, FAX 78 99 48 90, [www.varangermuseum.no](http://www.varangermuseum.no), [svm@varangermuseum.no](mailto:svm@varangermuseum.no), permanente und wechselnde Ausstellung aus dem Grenzgebiet, Öffnungszeiten 10-14 Uhr (Winter), 10-18 Uhr (Sommer);
- Saviomuseum - Førstevannslia, Tel 78 99 48 94, FAX 78 99 48 90, [savio@sor-varanger.kommune.no](mailto:savio@sor-varanger.kommune.no), Kunstmuseum des samischen Künstlers Savio, Öffnungszeiten Mitte Juni bis Mitte August 10-18 Uhr, sonst 10-15:30 Uhr;
- Höhe 96 (Høyde 96), Tel 78 99 50 80, FAX 78 99 50 57, [www.pasvikturist.no](http://www.pasvikturist.no), [firmapost@pasvikturist.no](mailto:firmapost@pasvikturist.no), alter Wachturm, Aussichtsturm;

## Hotels und Pensionen

- **Scandic Kirkenes** - Kongensgate 1-3, Tel 78 99 59 00, [www.scandichotels.com/Hotels/Norway/Kirkenes/Kirkenes](http://www.scandichotels.com/Hotels/Norway/Kirkenes/Kirkenes), [kirkenes@scandichotels.com](mailto:kirkenes@scandichotels.com);
- **Thon Hotel Kirkenes** - Johan Knudtzens Gate 11, Tel 78 97 10 50, FAX 78 97 10 51, [www.thonhotels.no](http://www.thonhotels.no), [kirkenes.resepsjon@thonhotels.no](mailto:kirkenes.resepsjon@thonhotels.no);
- **Kirkenes Schneehotel** - im Gabba Rentierpark, Andrevann, Tel 78 97 05 40, FAX 78 97 05 41, [www.kirkenessnowhotel.com](http://www.kirkenessnowhotel.com), [info@radius-kirkenes.com](mailto:info@radius-kirkenes.com);
- **Barents Frokosthotel** - Presteveien 1, Tel 78 99 32 99, FAX 78 99 30 96, [www.kbhotel.no](http://www.kbhotel.no), [info@kbhotel.no](mailto:info@kbhotel.no);
- **Hotel Wessel** - Dr. Wesselsgate 3, Tel 78 99 86 00, FAX 78 99 86 01, [www.hotellwessel.no](http://www.hotellwessel.no), [post@hotellwessel.no](mailto:post@hotellwessel.no);
- **Direktørboligen AS** - Kristen Nygaards gate 37, Tel 78 99 18 09, scheint z.Zt. geschlossen zu sein;
- **Kirkenes Kortidsleie** - Stubben 4, mob. 984 42 813, [www.kirkenes-kortidsleie.no](http://www.kirkenes-kortidsleie.no), [booking@kirkenes-kortidsleie.no](mailto:booking@kirkenes-kortidsleie.no);
- **Sollia Gästehaus und Hüttenverleih** - 9 km von Kirkenes entfernt, Tel 78 99 08 20, FAX 78 99 07 61, [www.storskog.no](http://www.storskog.no), [post@storskog.no](mailto:post@storskog.no);
- **Privatübernachtung** - Langørveien 30b, Tel 91 34 37 39, [www.kirkenesovernatting.no](http://www.kirkenesovernatting.no), [gunn@kirkenesovernatting.no](mailto:gunn@kirkenesovernatting.no);
- **Kirkenes Camping Maggadalen** - 7 km von Kirkenes an der E6, Tel 78 99 80 28, FAX 78 99 23 03, [eiri-ols@online.no](mailto:eiri-ols@online.no);
- **Birk Husky Hüttenvermietung** - Melkefoss, Svanvik, Tel 90 97 82 48, [www.birkhusky.no](http://www.birkhusky.no), [post@birkhusky.no](mailto:post@birkhusky.no);

## Restaurants, Cafes und Fast Food

- **Thon Hotel Kirkenes** - Johan Knudtzens Gate 11, Tel 78 97 10 50, [www.thonhotels.com/hotels/countrys/norway/kirkenes/thon-hotel-kirkenes/](http://www.thonhotels.com/hotels/countrys/norway/kirkenes/thon-hotel-kirkenes/), [kirkenes.resepsjon@thonhotels.no](mailto:kirkenes.resepsjon@thonhotels.no);
- **Arctic Restaurant** - Im Scandic Kirkenes, Kongensgate 1-3, Tel 78 99 59 00, FAX 78 99 11 59, [www.scandichotels.de/hotelsuche/norwegen/kirkenes/scandic-kirkenes/restaurant-bar/restaurant-und-bar-kirkenes@scandichotels.com](http://www.scandichotels.de/hotelsuche/norwegen/kirkenes/scandic-kirkenes/restaurant-bar/restaurant-und-bar-kirkenes@scandichotels.com);



Sämtliche Beiträge und deren Anhänge im HurtigWiki stehen unter einer Creative Commons Namensnennung-Keine kommerzielle Nutzung-Weitergabe unter gleichen Bedingungen 3.0 Deutschland Lizenz (CC BY-NC-SA 3.0 DE).

Weitere Einzelheiten sind unter <http://hurtigwiki.de/rechtliches/lizenz> zu finden.

- Gamle Ritz - Dr.Wessels Gate 17, Tel 78 99 34 81, [www.ritzkirkenes.no](http://www.ritzkirkenes.no), [ribago@online.no](mailto:ribago@online.no), Pizzarestaurant;
- Trattoria Grande im Handelspark - Verksveien 1, Tel 405 98 100;
- Rallar'n pub & pizza - Storgata 1, Tel 78 99 18 73;
- Shang Hai Restaurant AS - Dr. Wessels gate 3, Tel 78 99 01 28;
- Surf & Turf Restaurant AS - Dr. Wessels gate 2, Tel 464 45 245 (mob.);
- Gabba Restaurant - im Rentierpark,Akersveien 24 C, Tel 918 49048, [post@gabba.as](mailto:post@gabba.as);
- Cafe matprat AS - Dr. Wessels gate 18, Tel 78 99 63 00;
- Gapahuken Restaurant - am Grenzübergang, Tel 78 99 08 20, FAX 78 99 07 61, [www.storskog.no](http://www.storskog.no), [post@storskog.no](mailto:post@storskog.no);
- Narvesen Sørnesbygget - Dr. Wesselsgt. 19, Tel 78 99 23 20;
- Narvesen Lufthavn - Høybuktmoen, Hesseng, Tel 78 99 68 89;

## Pubs, Kneipen und Discotheken

- Plaza Bar - im Scandic Kirkenes, Pasvikveien 63, Tel 78 99 14 91, [www.scandichotels.de/hotelsuche/norwegen/kirkenes/scandic-kirkenes/restaurant-bar/restaurant-und-bar](http://www.scandichotels.de/hotelsuche/norwegen/kirkenes/scandic-kirkenes/restaurant-bar/restaurant-und-bar);
- Downtown/Henry's Bar - im Scandic Kirkenes, Kongens gate 1, Tel 78 99 59 00, [www.scandichotels.de/hotelsuche/norwegen/kirkenes/scandic-kirkenes/restaurant-bar/restaurant-und-bar](http://www.scandichotels.de/hotelsuche/norwegen/kirkenes/scandic-kirkenes/restaurant-bar/restaurant-und-bar), Pub/Bar;
- Nye Ritz - Dr.Wessels Gate 17, Tel 78 99 34 81, [www.ritzkirkenes.no](http://www.ritzkirkenes.no), [ribago@online.no](mailto:ribago@online.no), Discothek, Pub;
- Ofelas AS - Dr. Wessels gate 3, Tel 78 99 25 50, Mob. 934 99 979, Pub, Discothek und Nachtclub;
- Havna Pub Kirkenes - Johan Knudtsensgt 1, Tel 78 99 30 10, [www.havnapub.no](http://www.havnapub.no);

## Shopping

- Amfi Kirkenes - Storgata 2, Tel 78 99 62 30, FAX 78 99 62 32, [www.amfi.no/no/kjopesentre/amfi-kirkenes](http://www.amfi.no/no/kjopesentre/amfi-kirkenes), [kirkenes@amfi.no](mailto:kirkenes@amfi.no), Einkaufszentrum;
- Spareland - Hans Væggersveien 20, Tel 78 97 79 70, [www.sparkjop.no](http://www.sparkjop.no), Bekleidung, Spielwaren, Pafümerie, ..., Mo-Fr 10-20, Sa 10-16;
- Rema1000 - Havneveien 1, Tel 78 99 21 74, FAX 78 99 21 75, [www.rema1000.no](http://www.rema1000.no);
- KIWI - Hans Væggers Vei 20, [www.kiwi.no](http://www.kiwi.no), Tel 78 97 07 90, Lebensmittel, Mo-Fr 7-22, Sa 10-20;
- Jack & Jones - Dr. Wessels gate 19, Tel 78 99 16 40, Damenmode;
- Museumsladen - im Grenzlandmuseum, Tel 78 99 48 80, FAX 78 99 48 90, [www.sor-varanger.museum.no](http://www.sor-varanger.museum.no), [info.museum@sor-varanger.museum.no](mailto:info.museum@sor-varanger.museum.no), Souvenirs;
- Pasvikturist AS - Dr. Wesselsgata 9, Tel 78 99 50 80, [www.kirkenesinfo.no](http://www.kirkenesinfo.no), [firmapost@pasvikturist.no](mailto:firmapost@pasvikturist.no), Souvenirs;
- Grenzkiosk in Storskog, Tel 78 99 96 81, Mob. 482 80 801, [oerjanni@online.no](mailto:oerjanni@online.no), Souvenirs;
- Vinmonopol - Storgata 2, Tel 04560, [www.vinmonopolet.no](http://www.vinmonopolet.no), [kundesenter@vinmonopolet.no](mailto:kundesenter@vinmonopolet.no);



## Banken

- DNB NOR Bank Kirkenes - Wiullsgata 11, Tel 78 99 39 40, FAX 78 99 39 45, [www.dnbnor.no](http://www.dnbnor.no);
- SpareBank 1 Nord-Norge Kirkenes - Wiulls Gata 3/5, Tel 78 97 70 00, FAX 78 97 70 24;

## Autoverleih, Taxi und Bus

- FFR Busse, Tel 78 40 70 00, FAX 78 40 70 74, [www.ffr.no](http://www.ffr.no), [info@ffr.no](mailto:info@ffr.no), Fernverkehr;
- FFR-Filiale i Kirkenes, Tel 78 99 39 70, FAX 78 99 39 71, Lokalverkehr, Flughafen-Zentrum 85 NOK;
- Taxizentrale - Presteveien 1, Tel 78 99 13 97, [www.kirkenestaxi.no](http://www.kirkenestaxi.no), Flughafen-Zentrum 220 - 300 NOK, Hurtigrutenkai-Zentrum 65 - 95 NOK;
- Taxi Finnmark - Kirkenes, Tel 78 99 11 50;
- Pasvikturist, Tel 78 99 50 80, <http://www.pasvikturist.no>, [firmapost@pasvikturist.no](mailto:firmapost@pasvikturist.no), Minibusse für Kleingruppen;
- Bilrek AS - Lønbomsplass, Tel 78 97 05 80, FAX 78 97 05 81, [www.bilrek.no](http://www.bilrek.no), [bilrek@bilrek.no](mailto:bilrek@bilrek.no), Verleih von Autos und Snowmobilen;
- Avis, Sandnes Auto - Kreuzung in Hesseng Boks 104, Tel 78 97 37 05, Mob. 908 79 058, FAX 78 99 86 58, [truls.johansen@avis.no](mailto:truls.johansen@avis.no), Autoverleih;
- Hjelpers Autoverleih - Hesseng, Tel 78 99 50 60, FAX 78 99 89 05, [www.hertz.no](http://www.hertz.no), [kbilopa@online.no](mailto:kbilopa@online.no);
- Hertz - Tangeveien, Hesseng, Tel 78 99 39 73, FAX 78 99 39 71, [hertz.kirkenes@ffr.no](mailto:hertz.kirkenes@ffr.no);
- Europcar - ARBEIDERGATEN 2, Tel 78 97 01 00, FAX 78 97 01 09, [www.europcar.com/car-rental-NORWAY-KIRKENES.html](http://www.europcar.com/car-rental-NORWAY-KIRKENES.html);
- Scanvulk Autoverleih - Kaisvingen 4, Tel 918 10 596, [www.leiebiler.no](http://www.leiebiler.no), [terje@scanvulk.no](mailto:terje@scanvulk.no);
- Bruktbiluteie - Storgata 4, Tel 91 81 05 96, [www.leiebiler.no](http://www.leiebiler.no), Autoverleih;
- Rent-A-Wreck - Tippveien 1, Tel 78 99 32 80, FAX 78 99 29 07, [www.rent-a-wreck.no](http://www.rent-a-wreck.no), [kirkenes@rent-a-wreck.no](mailto:kirkenes@rent-a-wreck.no);

## Sonstiges

- Maskinist Kino - Rådhusplassen 3, Tel 452 08 799 (mob.);
- Tff Kirkenes - Rådhusplassen 3, Tel 905 12 138 (mob.);
- Kirkenes Kino - Pasvikveien 2, Tel 934 00 970 (mob.);
- Aurora Kino Kirkenes - Pasvikveien 2, Tel 820 01 330 (mob.), [www.filmweb.no](http://www.filmweb.no);
- Arctic Adventure Resort - 25 km entfernt von Kirkenes, Jarfjordbotn, Tel 951 50 755 (mob.), [www.arctic-adventure.no](http://www.arctic-adventure.no), [info@arctic-adventure.no](mailto:info@arctic-adventure.no), Königskrabbensafari, Rafting auf dem Eismeer, Angeltouren, Tauchen;
- Barents Safari, Tel 901 90 594, [www.barentssafari.no](http://www.barentssafari.no), [hhatle@online.no](mailto:hhatle@online.no), Flussbootsafari, Angeltouren, Motorschlittentouren, Hundeschlittentouren;
- BIRK - husky, natur & mat - Melkefoss, Tel 909 78 248 (mob.), [www.birkhusky.no](http://www.birkhusky.no), [post@birkhusky.no](mailto:post@birkhusky.no), Hundeschlitten-, Kanu-, Angeltouren, Wanderungen;
- Bioforsk Svanhovd - Pasvikta, Tel 78 97 36 00, FAX 78 97 36 01, [svanhovd@bioforsk.no](mailto:svanhovd@bioforsk.no),



- Nationalparkzentrum, Ausstellungen, botanischer Garten, geöffnet 8-20 Uhr (Winter bis 15 Uhr);
- Gabba, Tel 78 97 05 40, [www.radius-kirkenes.com](http://www.radius-kirkenes.com), [info@radius-kirkenes.com](mailto:info@radius-kirkenes.com), Rentier Safari Park;
  - Kirkenes Fjord Fiske, Tel/FAX 78 99 96 81, Mob. 482 80 801, [www.fjord-fiske.no](http://www.fjord-fiske.no), [oarjanni@online.no](mailto:oarjanni@online.no), Angel-, Jagd- und Erlebnistouren;
  - Neiden Fjellstue, Tel 78 99 61 41, FAX 78 99 61 88, [www.samitour.no/norsk/neiden/index.html](http://www.samitour.no/norsk/neiden/index.html), [fjellstua@c2i.net](mailto:fjellstua@c2i.net), Fluss- und Meeresangeltouren;
  - Pasvikturist AS, Tel 78 99 50 80, FAX 78 99 50 57, [www.pasvikturist.no](http://www.pasvikturist.no), [firmapost@pasvikturist.no](mailto:firmapost@pasvikturist.no), Boots- und Krabbentouren, Wochenend- und Tagestouren;
  - Radius Kirkenes AS - Kielland Torkkildsens gt. 7, Tel 78 97 05 40, FAX 78 97 73 51, [www.radius-kirkenes.com](http://www.radius-kirkenes.com), [info@radius-kirkenes.com](mailto:info@radius-kirkenes.com), Touren für Gruppen und Einzelreisende, Schneehotel;
  - Sollia Gjestegård - Storskog(15km von Kirkenes), Tel 78 99 08 20, FAX 78 99 07 61, [www.storskog.no](http://www.storskog.no), [post@storskog.no](mailto:post@storskog.no), Hundeschlittenfahrten;
  - Grenseløs AS - Hafen, mob. 901 90 347, [grenselos.as@gmail.com](mailto:grenselos.as@gmail.com), Fjordausflüge mit MS Svenner II;

## Geschichtliches

Mit dem Bau der ersten Kirche auf einer Halbinsel im Jahr 1862 erhielt Kirkenes vermutlich seinen heutigen Namen: Kirkenes(et), was soviel bedeuten würde wie „Kirchenhalbinsel“. Der Name „Kirkenes“ wurde schon 1 Jahr nach dem Bau der Kirche dokumentarisch belegt.

Bis 1902 bestand Kirkenes nur aus wenigen Häusern und Hütten sowie eben dieser Kirche, als Fremde gegenüber den ansässigen Samen ihr Interesse an den „schwarzen Steinen“ bekundeten. 1906 begann der Aufschwung des Ortes als Bergbauort mit der Errichtung der Sydvaranger AS in Bjørnevatn. Nach den Zerstörungen des 1. Weltkrieges wuchs der Markt für Eisenerz rasant. Innerhalb kurzer Zeit siedelten sich mehrere tausend Menschen aus verschiedenen Ländern an. Das Stadtbild war auch geprägt durch Zwiebelkuppeln auf den Geschäftshäusern. Da Kirkenes der Ausschiffungshafen für das Eisenerz war, erlangte er schnell an Bedeutung und Reichtum. Die multikulturelle Bevölkerung war wohlhabend.

Nach der Besetzung Norwegens im 2. Weltkrieg verlegte die deutsche Wehrmacht im Juni 1941 ca. 30.000 Soldaten ins strategisch enorm wichtige Kirkenes zur Vorbereitung der Schlacht an der Liza-Front.

Das russische Murmansk, nur 150 km Luftlinie von Kirkenes entfernt, war der einzige, nicht von den Deutschen kontrollierte eisfreie Hafen der Sowjetunion. Er wurde von den alliierten Konvois durch die Barentssee mit Nahrungsmittel und Kriegsmaterial beliefert. Dieses wurde dann weiter mit der Murmanbahn Richtung Leningrad und Moskau transportiert. Die Deutschen bauten daher Kirkenes als Versorgungslager und Truppenstützpunkt massiv aus.

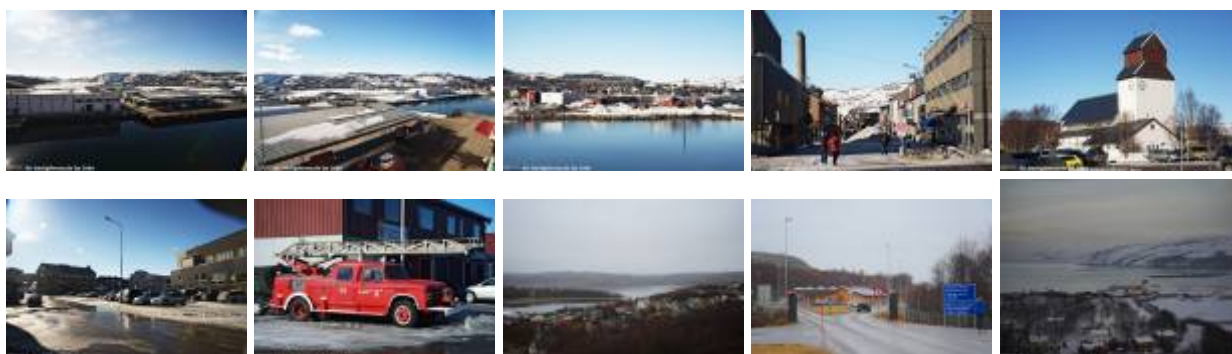
Die Sowjets begannen Kirkenes Tag und Nacht zu bombardieren. Über 1000 Luftalarme und 328 Bombardierungen machten Kirkenes nach Malta zum Platz mit den meisten Bombenabwürfen in Europa. Die Bewohner suchten Zuflucht unter anderem in der Andersgrotta, einem ausgesprengten Schacht im Bergbaubetrieb. Es entwickelte sich ein grausamer Stellungskrieg mit zehntausenden von Toten auf beiden Seiten. Wintertemperaturen von minus 30° - minus 40° C ließen dazu noch viele Soldaten erfrieren.

Die deutschen Besatzer bekamen für ihren Rückzug im Herbst 1944 den Befehl zur „verbrannten



Erde“. Den Sowjets sollte nichts Brauchbares in die Hände fallen. Von ehemals 440 Häusern überstanden nur 20 die Zerstörungen. Im Oktober 1944 marschierte die Rote Armee in die völlig verwüstete Stadt ein. Den folgenden Winter mussten die Bewohner in den Ruinen überstehen. Nach dem Krieg wurde die Stadt schmucklos, auch mit Hilfe des Marshall Plans, wieder aufgebaut. Wie nach dem 1. Weltkrieg war auch jetzt der Bedarf an Eisenerz groß. In den 50er bis 70er Jahren des 20. Jahrhunderts entwickelte sich Kirkenes zur Boomtown. Davon profitierte vor allem auch die Infrastruktur. Asphaltierte Straßen, Hallenbad, Krankenhaus und Flugplatz wurden gebaut, damals einmalig in der Finnmark. 1998 erhielt Kirkenes Stadtrechte. In den 80er-Jahren begann die Rezession, das Erz aus der Region war zu teuer und viele Arbeitsplätze gingen verloren. 1996 wurde der Bergbaubetrieb eingestellt. Danach lebte die Stadt von Dienstleistungen, Schiffsreparaturen und zunehmendem Tourismus. Nach der Öffnung des Eisernen Vorhangs lebte auch langsam der Handel mit Russland wieder auf. Inzwischen zeichnet sich ab, dass die kleine Stadt erneut Boomtown werden könnte. Der Erzabbau in Bjørnevatn wurde 2009 wieder aufgenommen, jedoch 2015 nach der Insolvenz der Bergwerksgesellschaft wieder eingestellt. Nach der Regulierung der Ausbeutung der Erdgasfelder in der Barentssee zwischen Norwegen und Russland ist Kirkenes als „Logistikzentrum“ vorgesehen.

## Bilder



Weitere Bilder von Kirkenes

From:

<http://hurtigwiki.de/> - **HurtigWiki**

Permanent link:

<http://hurtigwiki.de/orte/kirkenes>

Last update: **14.08.2017 23:31**



Sämtliche Beiträge und deren Anhänge im HurtigWiki stehen unter einer Creative Commons Namensnennung-Keine kommerzielle Nutzung-Weitergabe unter gleichen Bedingungen 3.0 Deutschland Lizenz (CC BY-NC-SA 3.0 DE).

Weitere Einzelheiten sind unter <http://hurtigwiki.de/rechtliches/lizenz> zu finden.