

Molde

Koordinaten: 62°44′05″ N, 07°09′25″ E﻿ | Karte

nordgehend:

← **letzter Hafen**

⇒ **nächster Hafen**

südgehend:

← **letzter Hafen**

⇒ **nächster Hafen**

HR-Infos

Der **Hurtigrutenkai** befindet sich am Storkaia zentral vor der Innenstadt (**Hamnegata 8/10** - 62°44′12.82″ N, 7°10′1.42″ E).

Tel: 71 25 06 30

Molde lufthavn, Årø, liegt am Moldefjord (62°44′46.39″ N, 7°15′33.71″ E), ca. 6 Km östlich vom Hurtigrutenkai entfernt.

FRAM (Betreiber) fährt mit den Linien 701/531 von der Haltestelle **Molde lufthavn Årø, Terminal** zur Haltestelle **Molde, Flykeshusa/Alexandra**; Fußweg bis zum Anleger **Hamnegata 8/10** ca. 180 Meter. Daneben gibt es mit der Linie 100/101 eine stündliche Express-Bus-Verbindung (**Kristiansund-Molde-Ålesund-Volda**). Die Haltestelle **Årøhagen** (Flughafen - Fahrtrichtung Molde) befindet sich an der E39/Fv64, Fannestandvegen, 300 Meter vom Flughafenterminal entfernt. Von Molde, Haltestelle **Molde trafikterminal** kommend, hält der Bus (Richtung Volda) am Flughafenterminal. Der Fußweg vom Hurtigrutenkai zur Haltestelle in Molde beträgt ca. 600 Meter

Sommerfahrplan (01.06.-31.10.):

Ankunft nordgehend:	22:15 Uhr	
Abfahrt nordgehend:	22:45 Uhr	
Aufenthaltsdauer:	30 Minuten	
Ankunft südgehend:	21:00 Uhr	
Abfahrt südgehend:	21:30 Uhr	
Aufenthaltsdauer:	30 Minuten	
Fahrdauer nordgehend seit Ålesund	2 Stunden 45 Minuten	35 Seemeilen
Fahrdauer nordgehend bis Kristiansund	3 Stunden 30 Minuten	48 Seemeilen
Fahrdauer südgehend seit Kristiansund	4 Stunden	48 Seemeilen
Fahrdauer südgehend bis Ålesund	3 Stunden	35 Seemeilen

neuer Fahrplan (ab 01.November 2019):



Sämtliche Beiträge und deren Anhänge im HurtigWiki stehen unter einer Creative Commons Namensnennung-Keine kommerzielle Nutzung-Weitergabe unter gleichen Bedingungen 3.0 Deutschland Lizenz (CC BY-NC-SA 3.0 DE).

Weitere Einzelheiten sind unter <http://hurtigwiki.de/rechtliches/lizenz> zu finden.

Ankunft nordgehend:	16:15 Uhr		
Abfahrt nordgehend:	19:00 Uhr		
Aufenthaltsdauer:	30 Minuten		
Ankunft südgehend:	21:00 Uhr		
Abfahrt südgehend:	21:30 Uhr		
Aufenthaltsdauer:	30 Minuten		
Fahrtdauer nordgehend seit Ålesund	2 Stunden 45 Minuten	35	Seemeilen
Fahrtdauer nordgehend bis Kristiansund	3 Stunden 30 Minuten	48	Seemeilen
Fahrtdauer südgehend seit Kristiansund	4 Stunden	48	Seemeilen
Fahrtdauer südgehend bis Ålesund	3 Stunden	35	Seemeilen

Allgemeine Infos

Molde ist Stadt und Gemeinde in der Provinz Møre og Romsdal und deren Verwaltungs- und Kommunikationszentrum. Die Gemeinde hat 26.900 Einwohner (Stand 01.01.2018) bzw. 27.001 Einwohner (Stand 01.01.2019) auf einer Gesamtfläche von 363 km². Die Stadt Molde selbst mit 20.957 Einwohnern (Stand 01.01.2018) erstreckt sich über ca. 10 Km entlang des Fana- und Moldefjordes auf der Nordseite des Romsdalfjordes.

Molde ist die größte Industriestadt in Møre og Romsdal. Der größte Arbeitgeber der Stadt ist allerdings das Krankenhaus. Durch Hochschulen, Kreisverwaltung und diverse andere staatliche Stellen liegt der Anteil der im öffentlichen Dienst Beschäftigten über dem Landesdurchschnitt. Wichtiger Erwerbszweig ist auch traditionell der Tourismus.

Molde hat ein umfangreiches Kulturleben u.a. mit vielen Festivals und Musikveranstaltungen. Trotz der überwiegend lutherischen Bevölkerung sind in Molde diverse andere Religionsgemeinschaften fest organisiert. Auch Sportvereine sind in Molde sehr vielfältig vertreten und teilweise über die Landesgrenzen bekannt.

Der Flughafen Molde verzeichnete 2016 ein Aufkommen von rund 239.000 ankommenden Passagieren und in vergleichbarem Umfang abreisende Passagiere. Daneben entwickelt sich zunehmend der Charterverkehr (17.439 ankommende und 17.008 abreisende Passagiere in 2016).

Neben Expressbus-Verbindungen mit anderen Städten gibt es in Molde lokale Busverbindungen, sowie die Schnellboottrouten zu den Inseln der Gemeinde und den Nachbargemeinden.

Der Hafen von Molde erwartet 2017 voraussichtlich 44 Kreuzfahrtschiffe mit rund 62.000 Reisenden.

Im Rahmen der am 08.06.2017 vom Parlament beschlossenen Kommunalreform werden die bislang eigenständigen Kommunen Midsund, Molde und Nesset ab dem 01.01.2020 zur Kommune Molde verschmolzen.



Sämtliche Beiträge und deren Anhänge im HurtigWiki stehen unter einer Creative Commons Namensnennung-Keine kommerzielle Nutzung-Weitergabe unter gleichen Bedingungen 3.0 Deutschland Lizenz (CC BY-NC-SA 3.0 DE).

Weitere Einzelheiten sind unter <http://hurtigwiki.de/rechtliches/lizenz> zu finden.

Webcams

diverse Webcams

Wichtige Adressen

(Vorwahl Norwegen 0047)

(Notrufnummern: Polizei 112, Feuerwehr 110, Krankenwagen 113, Ärztlicher Bereitschaftsdienst 116 117)

- Touristinformation - Visit Nordmøre & Romsdal AS, Büro Molde **Torget 4**, Tel 70 23 88 00, www.visitnorway.no/reisemal/vestlandet/nordvest/, info@visitnorthwest.no;
- Polizei - Molde politistasjon - landesweite Tel 0 28 00 - **Strandgata 2**, Tel 70 11 87 00, Fax 71 19 20 87, www.politi.no, post.moreogromsdal@politiet.no;
- Feuerwehr - Rådhusplassen 1, Tel 71 19 18 00, www.molde.kommune.no, brannvesen@molde.kommune.no;
- Krankenhaus - Parkvegen 84, Tel 71 12 00 00, FAX 71 12 09 51, www.helse-mr.no, postmottak@helse-mr.no;
- Legekontoret Fem Faste - Verftsgata 10, Tel 71 20 32 00, FAX 71 20 32 01, www.femfaste.no, Arztpraxis;
- **Legekontoret Molde Brygge** - Julsundvegen 2, Tel 71 24 94 60, FAX 71 24 94 61, www.legemoldebrygge.no, Arztpraxis;
- Legesenteret - Storgata 12-14, Tel 71 20 29 50, FAX 71 20 29 60, www.legesenteretmolde.no, Arzttzentrum;
- Offentlig Tannhelse Møre og Romsdal - Julsundvegen 9, Tel 71 25 87 70, FAX 71 25 87 21, www.mrfylke.no, post@mrfylke.no, öffentliche Zahnklinik;
- Distriktstannklinikken St. Carolus - Bjørstjerne Bjørnsonsveg 6, Tel 71 25 83 00, FAX 71 25 83 19, tkmolde@mrfylke.no, öffentliche Zahnklinik;
- Tannlegekontoret Molde Brygge - Julsundvegen 2, Tel 71 21 04 06, private Zahnklinik;
- Carolus Private Tannklinik - Bjørnstjerne Bjørnsons veg 6, Tel 71 24 10 70, private Zahnklinik;
- Apotheke - Sjukehusapoteket - Molde Sjukehus, Parkveien 81, Tel 73 86 45 00 /70 10 66 08, www.sykehusapoteket.no/steder/molde-sjukehusapotek, molde@sykehusapoteket.no,
- Apotheke - Apotek 1 Molde - Torget 1, Tel 71 20 66 80, www.apotek1.no/vaare-apotek/more-og-romsdal/molde-478, molde@apotek1.no;
- Apotheke - Boots apotek Molde - Storgaten 23, Tel 71 25 92 00, <http://kart.boots.no/Boots+apotek+Molde/1014979>, molde.apotek@boots.no;
- Apotheke - Vitusapotek Molde - Romsdalsgården, Romsdalsgata 7-13, Tel 71 25 03 33, www.vitusapotek.no/apotek/NO/Møre%20og%20Romsdal/Molde, molde@vitusapotek.no ;
- Bibliothek - Kirkebakken 1, Tel 71 11 15 50, FAX 71 11 10 20, www.molde-bibliotek.no, biblioteket@molde.kommune.no;
- Flughafen - **Molde lufthavn, Årø**, (IATA: MOL/ICAO: ENML), **Flypassveien 8**, Tel 67 03 23 10, Fax 67 03 22 77;
- Post - Molde postkontor - landesweite Tel 22 03 00 00 - **Moldegårdsvegen 5**, www.posten.no/kart;



Sämtliche Beiträge und deren Anhänge im HurtigWiki stehen unter einer Creative Commons Namensnennung-Keine kommerzielle Nutzung-Weitergabe unter gleichen Bedingungen 3.0 Deutschland Lizenz (CC BY-NC-SA 3.0 DE).

Weitere Einzelheiten sind unter <http://hurtigwiki.de/rechtliches/lizenz> zu finden.

- Postagentur Molde Sentrum - landesweite Tel 22 03 00 00 - Post i Butikk, Bunnpris Sentrum, [Fjordgata 1](#), www.posten.no/kart;
- Postagentur Kvam - Molde Post i Butikk, Bunnpris Kvam, - landesweite Tel 22 03 00 00 - [Mekvegen 5](#), www.posten.no/kart;
- Postagentur Fuglset Post i Butikk, Bunnpris Fuglset - landesweite Tel 22 03 00 00 - [Frænavegen 107](#), www.posten.no/kart;
- Deutschland Honorarkonsulat Ålesund - Honorarkonsulin Siri Lillian Dale Reichel, [Parkgata 8](#), 6003 Ålesund, Tel 70 11 38 02/90 20 80 54, FAX 70 11 38 09, alesund@hk-diplo.de / siri@dalegruppen.no;
- Österreich Honorarkonsulat Ålesund - Honorarkonsul Bjorn-Ola Wengersberg, [Nedre Klokkesundvegen 2](#), 6016 Alesund, Tel 70 15 46 50/90 01 00 30, FAX 70 15 45 52, areal@wengersberg.no;

Sehenswürdigkeiten

- Varden - nördlich der Stadt, vom 407 m hohen Aussichtsberg hat man einen tollen Blick über Molde und auf die Romsdalalpen;
- Stadtstraße „Bygata“ - Per Amdamsvei 4, Tel 71 20 24 60, FAX 71 20 24 61, www.romsdalmuseet.no, post@romsdal.museum.no, schöne Stadthäuser aus der Vorkriegszeit;
- [Rosepiken](#) - Rådhusplassen, Skulptur Rosenmädchen vor dem Rathaus der Stadt der Rosen;
- Romsdalmuseum - Per Amdamsvei 4, Tel 71 20 24 60, FAX 71 20 24 61, www.romsdalmuseet.no, post@romsdal.museum.no, Heimatmuseum;
- Møre und Romsdal Kunstcenter - Sandvegen 4, Tel 71 25 80 62, FAX 71 25 80 60, www.kmrkunst.no, post@kmrkunst.no;
- Kunstverein - Fannestrandvegen 5, Tel 71 21 51 40, FAX 71 21 31 76, post@molde-kunstforening.no, Kunstgalerie;
- Molde International Jazz Festival - Sandvegen1 A, Tel 71 20 31 50, FAX 71 20 31 51, www.moldejazz.no, post@moldejazz.no, Europas ältestes jährlich stattfindendes Jazzfestival;
- Molde Bymuseum - Glomstuvegen 39, Tel 71 25 59 48, mob. 905 86 935, www.moldebymuseum.no, post@moldebymuseum.no, Baumuseum;
- Maerz Contemporary - Fjordgata 7, mob. 900 14 832, www.maerzcontemporary.com, petter.haakon@pettersson.no, Galerie;
- Königsbirke und Friedenshain - Glomstua, hier suchten König Haakon und Kronprinz Olav im April 1940 Zuflucht als deutsche Bomber Jagd auf sie machten;
- Domkirche - Kirkebakken 2, Tel 71 20 10 00, FAX 71 20 10 01, www.molde.kirken.no, info@visitmolde.com, 1957 geweiht;
- Fischerei Museum - Per Amdams veg 4, Tel 71 20 24 60, mob. 995 49 894, FAX 71 20 24 61, www.romsdal.museum.no, post@romsdal.museum.no, altes Fischerdorf;
- Chateauet in Molde - Per Amdamsvei 4, Tel 71 20 24 60, FAX 71 20 24 61, www.romsdalmuseet.no, post@romsdal.museum.no, Barockvilla;
- [Jazzgutten](#) - Torget 4, Skulptur eines jungen Saxophonisten der Moldes Anspruch als Jazzhauptstadt Norwegens unterstreicht;



Hotels und Pensionen

- **Scandic Seilet** - Gideonvegen 2, Tel 71 11 40 00, FAX 71 11 40 01, www.scandichotels.de/hotelsuche/norwegen/molde/scandic-seilet, seilet@scandichotels.com;
- **Comfort Hotel Nobel** - Amtmann Kroghsgata 5, Tel 71 25 15 55, FAX 71 21 59 54, www.choicehotels.no, co.nobel@choice.no;
- **Thon Hotel Moldefjord** - Storgata 8, Tel 71 20 35 00, FAX 71 20 35 01, www.thonhotels.no, moldefjord@thonhotels.no;
- **Quality Hotel Alexandra** - Storgata 1-7, Tel 71 20 37 50, FAX 71 20 37 87, www.choicehotels.no, resepsjon.alexandra@choice.no;
- **Hotell Molde Fjordstuer** - Julsundveien 6, Tel 71 20 10 60, FAX 71 20 10 61, www.moldefjordstuer.no, post@moldefjordstuer.no;
- **Kviltorp Camping** - Fannestrandvegen 140, Tel 71 21 17 42, FAX 71 21 10 19, www.kviltorpcamping.no, kviltorp.camping@online.no;
- **Molde Bed & Breakfast** - Forhjellen 4, Tel 71 25 24 72, mob. 952 55 776, astrid@hatlebakk.com;
- **Molde Jugendherberge** - Raumavegen 2-4, Tel 71 25 94 70, mob. 946 64 686, FAX 71 25 94 99, www.hihostels.no, molde@hihostels.no;
- **Feskarbu** - Skaret, Tel 71 21 82 02, FAX 71 20 10 01, www.mrtur.no, info@mrtur.no, Übernachtungshütte;

Restaurants, Cafes und Fast Food

- **Restaurant Gørvell** - Storgata 19, Tel 71 20 30 00, www.hotellmolde.no, post@restaurantmolde.no;
- **RØD** - Storgata 19, Tel 71 20 30 00, FAX 71 20 30 01, www.hotellmolde.no, post@restaurantmolde.no;
- **Fjordstua** - Julsundveien 6, Tel 71 20 10 60, mob. 909 29 814, FAX 71 20 10 61, www.moldefjordstuer.no, post@moldefjordstuer.no;
- **Restaurant Seilet** - Gideonvegen 2, Tel 71 11 40 00, FAX 71 11 40 01, www.scandichotels.de/hotelsuche/norwegen/molde/scandic-seilet/restaurant-bar/restaurant, seilet@scandichotels.com, im Scandic Hotel;
- **Molde Bryggeri** - Strandgata 13, Tel 71 20 12 40, www.moldevent.no, event@moldevent.no;
- **Restaurant Stuene** - Storgata 1-7, Tel 71 20 37 63, FAX 71 20 37 87, www.choice.no, q.alexandra@choice.no, im Hotel Alexandra;
- **Vertshuset** - Storgata 1-7, Tel 71 20 37 75, FAX 71 20 37 87, www.choice.no, q.alexandra@choice.no, am Hotel Alexandra;
- **Syd Vin & Matbar** - Fjordgata 3, mob. 415 66 028, www.motsyd.no, post@motsyd.no;
- **Egon Molde im Thon Hotel Moldefjord**- Storgata 8, Tel 71 20 35 25, FAX 71 20 35 26, www.egon.no, molde@egon.no;
- **Mali's Café** - Per Amdamsvei 4, Tel 71 20 24 60, FAX 71 20 24 61, www.romsdalsmuseet.no, post@romsdalsmuseet.no;
- **Cafe Opus** - Lingedalsvegen 6, mob. 982 89 743;
- **Cafe Molde Torget** - Torget 1, Tel 71 21 94 67, www.cafe-moldetorget.no, <cafe_moldetorget@hotmail.com>;



- Dockside - Torget 1, Tel 71 21 93 95, FAX 71 21 93 91;
- Peppes Pizza - Torget 1, Tel 22 22 55 55, www.peppes.no;
- Mester pizza - Torget 5, Tel 71 21 51 00, mob. 92 81 41 28, FAX 71 21 10 44;
- Petrine's pizza - Hamnegata 47, Tel 71 25 10 30, www.petrinespizza.no, petrinespizza@iventelo.net;
- Milano Ristorante Molde - Hamnegata 39, Tel 71 21 90 90, mob. 478 32 607, FAX 71 21 90 92;
- China house Molde - Strandgata 10,, Tel 71 21 56 68;
- Vardestua - auf dem Varden, Tel 71 20 10 86, mob. 909 29 814, FAX 71 20 10 61, Websitewww.moldefjordstuer.no, post@moldefjordstuer.no, tolle Aussicht;
- Nakken Kiosk - Fannestrandvegen 142, Tel 71 21 17 42, FAX 71 21 10 19, kviltorp.camping@molde.online.no, Straßenimbiss;
- Burger King - Moldegårdsvegen 7, Tel 71 25 55 22, www.burgerking.no;
- Narvesen - Havnegata 12, Tel 71 25 46 03, www.narvesen.no;
- Narvesen - Parkvegen 84, Tel 71 21 86 06, www.narvesen.no;

Pubs, Kneipen und Discotheken

- Bare Blå - Storgata 19, Tel 71 20 30 00, FAX 71 20 30 01, www.hotellmolde.no, post@restaurantmolde.no;
- Skybar - Gideonvegen 2, Tel 71 11 40 00, FAX 71 11 40 01, www.scandichotels.de/hotelsuche/norwegen/molde/scandic-seilet/restaurant-bar/skybar, seilet@scandichotels.com, im Scandic Hotel;
- barAlex - Storgata 1, Tel 71 20 37 73, FAX 71 20 37 87, www.choice.no, q.alexandra@choice.no, im Hotel Alexandra;
- Løkta - Julsundveien 6, Tel 71 20 10 60, FAX 71 20 10 61, www.moldefjordstuer.no, post@havstuene.no;
- Valhall - Britvegen 2, Tel 71 19 59 71, www.moldestudent.no, Pub im Studentenhaus;
- Kompagniet - Hamnegata 47, mob. 90 01 34 46, Pub;
- Sportspuben 1911 - Storgata 1, Tel 71 20 37 73, FAX 71 20 37 87, www.sportspuben1911.no, im Hotel Alexandra;
- Dockside - Torget 1, Tel 71 21 93 95, FAX 71 21 93 91;

Shopping

- MoldeTorget - Torget 1, Tel 71 21 93 00, www.moldetorget.no, moldetorget@olavthon.no, Einkaufszentrum mit 38 Geschäften;
- Molde Storsenter - Birger Hatlebakks vei 1-5, www.moldestorsenter.no, , Einkaufszentrum mit 23 Geschäften;
- AMFI Roseby - Lingedalsveien 6-10, www.amfi.no/kjopesentre/amfi-roseby/, roseby@olavthon.no, Einkaufszentrum mit über 60 Geschäften;
- REMA 1000 Reknes - Gideonvegen 4, Tel 71 21 67 25, FAX 71 21 67 15, www.rema.no/butikker/rema-1000-reknes/354045;
- REMA 1000 Fuglset - Enenvegen 1a, Tel 71 25 49 89, FAX 71 21 52 94, www.rema.no/butikker/rema-1000-fuglset/444253;



Sämtliche Beiträge und deren Anhänge im HurtigWiki stehen unter einer Creative Commons Namensnennung-Keine kommerzielle Nutzung-Weitergabe unter gleichen Bedingungen 3.0 Deutschland Lizenz (CC BY-NC-SA 3.0 DE).

Weitere Einzelheiten sind unter <http://hurtigwiki.de/rechtliches/lizenz> zu finden.

- ICA Maxi Molde - Frænavegen 16, Tel 71 27 47 20, www.ica.no;
- ICA Nær Moldeliveien - Moldelivegen 97, Tel 71 20 14 60, www.ica.no;
- Coop Mega Molde - Birger Hatlebaksgata 5, Tel 71 25 67 11, www.coop.no;
- Coop Extra Bygg Molde - Oscar Hansens Veien 2-4, Tel 71 20 50 20, www.coop.no;
- Coop Prix Granlia - Langmyrvegen 81, Tel 71 25 38 44, www.coop.no;
- RIMI Roseby - Lingedalsvegen 10, Tel 71 25 75 41, www.rimi.no;
- MIX Sentrum Kiosk - Storgata 42, mob. 925 28 879, www.mix.no, firmapost@mix.no;
- MIX Santo Video Molde - Storgata 18, Tel 71 24 73 00, www.mix.no, firmapost@mix.no;
- MIX STORGATA KIOSK - Storgata 9, mob. 955 28 874, www.mix.no, firmapost@mix.no;
- Bunnpris Sentrum Molde - Fjordgata 1-3, Tel 71 25 16 69, FAX 71 21 57 92, www.bunnpris.no, bpsentrum@bunnpris.no;
- Kiwi - Grandfæra 28, Tel 71 21 55 47, www.kiwi.no, firmapost@kiwi.no;
- Kiwi - Langmyrvegen 19 B, Tel 71 21 51 15, FAX 71 21 60 66, www.kiwi.no, firmapost@kiwi.no;
- Storgata 4 Molde - Storgata 4, Tel 71 20 66 36, Kiosk;
- Vinmonopol - Grandgården, Birger Hatlebakks 1, Tel 04560, www.vinmonopolet.no, kundesenter@vinmonopolet.no;

Banken

- Handelsbanken - Grandfjæra 24, Tel 71 25 05 70, FAX 71 25 05 71, www.handelsbanken.no;
- SpareBank 1 Nordvest - Storgata 18, Tel 03900, <http://www2.sparebank1.no>, nordvest@snv.no;
- SpareBank 1 Roseby - Lingedalsvegen 10, Tel 07300, <http://www2.sparebank1.no>, im AMFI;
- Sparebank 1 Smn - Storgata 42, Tel 07300, FAX 71 21 43 01, <http://www2.sparebank1.no>;
- Bud Fræna og Hustad Sparebank - Storgata 17, FAX 71 21 84 86;
- Postbanken Molde - Rektor Brinchmanns gate 1,, Tel 03800, www.dnb.no;
- SpareBanken Møre - Storgata 33, Tel 70 11 30 00, FAX 71 21 91 01, www.sbm.no, kundeservice@sbm.no;
- Fokus Bank - Frænaveien 16 , Tel 08540, www.fokus.no;
- Nordea - Moldegårdsvegen 5, Tel 06001, FAX 71 24 91 31, www.nordea.no, molde@nordea.no;

Autoverleih, Taxi und Bus

- Molde Taxisentral Ans - Gørvellplassen, Tel 71 25 28 11, FAX 71 21 30 55, www.nortaxi.no;
- Nogva Helt Frem Taxi - Bjørnstjerne Bjørnsons veg 61, mob. 907 29 548, nogvaheltfremtaxi@gmail.com;
- Meisal Taxi - Sollivegen 101 B, Tel 71 25 28 43, mob. 997 17 688, kmeisal@sensewave.com;
- Brunvold Taxi - Boråsvegen 62 A, Tel 71 21 69 27;
- Ld-Taxi Edmund J. Elde - Sollivegen 101 C, Tel 71 21 25 09, mob. 909 36 855;
- Strand Taxi Odd Strand - Øverbøen 19, Tel 71 21 82 87, mob. 922 35 995;
- Krumpolc Taxi - Amtmann Hammers veg 13, mob. 911 24 610, espenjk@gmail.com;
- Nettbuss Møre - Fannestrandveien 71, Tel 177, mob. 230 02 730, FAX 71 20 38 81, www.nettbuss.no, travel@nettbuss.no;
- Avis - Årø Lufthavn, Tel 71 21 29 19, www.avis.no, cs@avis.no;
- Hertz - Årø Lufthavn, Tel 71 20 14 44, www.hertz.no, reservation@hertz.no;



Sämtliche Beiträge und deren Anhänge im HurtigWiki stehen unter einer Creative Commons Namensnennung-Keine kommerzielle Nutzung-Weitergabe unter gleichen Bedingungen 3.0 Deutschland Lizenz (CC BY-NC-SA 3.0 DE).

Weitere Einzelheiten sind unter <http://hurtigwiki.de/rechtliches/lizenz> zu finden.

- Europcar - Årø Lufthavn, Tel 71 20 01 90, Fax 71 20 01 91, www.europcar.no;
- Rent-A-Wreck Molde Årø Lufthavn, Tel 71 21 30 10, FAX 71 21 30 11, www.rent-a-wreck.no, molde@rent-a-wreck.no;

Sonstiges

- DID Adventure - Årønes Gård, mob. 900 56 876, www.didadventure.no, did@didadventure.no, Angel- und Kajaktouren, Skiausflüge, Rodeln, Bergtouren;
- Barnas Lekeland - Romsdalsgata 7-21, mob. 458 04 400, www.barnaslekeland.no, Spieleland und Aktivitätshaus für Kinder;
- Visitmolde - Torget 4, Tel 71 20 10 00, FAX 71 20 10 01, www.visitmolde.com, info@visitmolde.com, Basejumping, Klettern, Bouldern, Eisklettern, Gebirgs- und Gletscherwanderungen, Fahrradverleih;
- Fonte Verdi Fruktpresseri - Gørvelplassen 15, mob. 454 58 385, www.fonteverdi.no, kontakt@fonteverdi.no, selbst Apfelsaft herstellen;
- Golfplatz Eikrem - Henden Gård, Eikrem, Tel 71 25 35 41, FAX 71 25 27 63, Website www.moldegolf.no, golf@moldegolf.no;
- Moldebadet - Gideonvegen 1, Tel 71 11 19 80, FAX 71 11 40 01, www.moldebadet.no, postmottak@molde.kommune.no;
- Molde Kino - Gotfried Lies Plass 1, Tel 71 25 22 22, www.moldekino.no, post@moldekino.no;
- Moldeveggen - Moldelivegen 80, mob. 930 71 234, www.moldeveggen.no, post@moldeveggen.no, Kletterwände;
- Tusten Alpinsenter - Tusten, Tel 71 25 14 00, www.tusten.no, paal@tusten.no, Ski und Snowboard;
- Solemdal Gård - Solemdal, mob. 468 42 784/993 21 972, www.solemdal-gaard.net, Streichelhof mit vielen Tieren;

Geschichtliches

Die „Rosenstadt“

Ähnlich wie **Kristiansund** entwickelte sich auch Molde ab Mitte des 17. Jahrhunderts als Handelsplatz und wurde im Sprachgebrauch „auf Fisch gebaut“. Zunächst wurde der Ort 1612 Verladehafen. Der Hering wurde im Gebiet des Moldefjords in großen Mengen gefangen, in Molde eingesalzen und von dort exportiert. Bereits vorher galt Molde als wichtiger Umschlagplatz für Holz. 1742 erhielt auch Molde den Stadtstatus von König Christian VI. und damit das Privileg freien Handel zu treiben gegenüber **Bergen** und **Trondheim**. Die Stadt entwickelte sich damit auch zum Verwaltungssitz mit günstiger Lage am Fjord und nicht weit vom Meer mit den Fischereihäfen **Bud** und **Bjørnsund**. Schon früh am Ende des 19. Jahrhunderts wurde Molde von ausländischen Touristen entdeckt. Kleine Holzhäuser mit wunderschönen Blumengärten und dem berühmten Panoramablick auf die **Romsdalengipfel** machten Molde zu einer führenden Touristenstadt in Norwegen. Untermauert wurde der Ruf nicht zuletzt durch den deutschen Kaiser Wilhelm II. In den Jahren von 1889 - 1913 kam er als erklärter Norwegenliebhaber mit einem großem Gefolge an Schiffen auf seiner Yacht „Hohenzollern“ fast jährlich zu Besuch. Das zog natürlich europäischen Adel und Prominenz nach sich. Der Kaiser



Sämtliche Beiträge und deren Anhänge im HurtigWiki stehen unter einer Creative Commons Namensnennung-Keine kommerzielle Nutzung-Weitergabe unter gleichen Bedingungen 3.0 Deutschland Lizenz (CC BY-NC-SA 3.0 DE).

Weitere Einzelheiten sind unter <http://hurtigwiki.de/rechtliches/lizenz> zu finden.

besuchte Molde, sein „Nizza des Nordens“, zum letzten Mal 1913 ein Jahr vor Ausbruch des 1. Weltkrieges.

Im Januar 1916 zerstörte ein großer Stadtbrand 225 Holzhäuser und viele Gärten im Osten der Stadt. Der Wiederaufbau erfolgte langsam mit Steinhäusern. Als jedoch 3 Jahre später 2 große Hotels einem Feuer zum Opfer fielen, die nicht wieder aufgebaut wurden, war zunächst das Ende Moldes als Touristenstadt gekommen. Die Wirtschaftskrisen nach Ende des 1. Weltkrieges ließen das Augenmerk sicher nicht auf den Tourismus lenken.

Nach Beginn der deutschen Okkupation Norwegens kamen am 23. April 1940 König Håkon VII., Kronprinz Olav sowie einige Mitglieder der norwegischen Regierung nach Molde. Mit ihnen brachte man die norwegischen Goldvorräte nach Molde. Einige Tage zuvor kamen auch alliierte Truppen in die Stadt. Am 24. April begannen die schweren Bombardierungen Moldes. Bis Anfang Mai wurden auch **Kristiansund**, Andalsnes und mehrere kleinere Orte von den Deutschen angegriffen und massiv bombardiert. Am 30. April wurden der König, der Kronprinz, die Regierungsmitglieder sowie der Goldvorrat vom Kreuzer „Glasgow“ nach **Tromsø** evakuiert. Die dramatische Aktion aufgrund der vielen Brände in der Stadt dauerte nur 3 Stunden.

Aus den Tagen der Bombenangriffe stammt auch ein Foto, das um die Welt ging. Es zeigt König Håkon VII. und Kronprinz Olav unter einer Birke etwas außerhalb von Molde bei Glomstua. Der Baum erhielt den Namen „Kongebjørka“ - Königliche Birke - und wurde zu einem nationalen Symbol. Anfang der 1980er Jahre wurde die Birke von Vandalen zerstört. 1982 pflanzte König Olav V. einen neuen Baum. Während eines Orkans in der Neujahrsnacht zum 1. Januar 1992 wurde auch die neue Birke zerstört. Im selben Jahr pflanzte man den dritten Baum, der noch heute dort steht. Ein Stein-Relief erinnert an König Olav V. Der Baum entwickelte sich auch zu einem touristischen Anziehungspunkt. Das Zentrum von Molde mit vielen kleinen Häusern wurde während der Bombenangriffe total zerstört und durch schmucklose, größere Gebäude an breiteren Straßen wieder aufgebaut. Die Stadtgrenzen wurden mehrmals ausgedehnt, so dass Molde an Fläche und Bevölkerungszahl erheblich zunahm. Als Provinzhauptstadt von Møre und Romsdal und Niederlassung anderer staatlicher Organe gewann die Stadt an Bedeutung. Die Wirtschaft ist nicht mehr ausschließlich abhängig vom Fischfang. Es haben sich auch Industriebetriebe der Feinmechanik, Wärmetechnik u.a. niedergelassen. Daneben ist Molde das Zentrum für Handel, Dienstleistungen und Kultur der Region. Besonders bekannt sind die jährlichen Literatur- und Jazzfestivals.

Die „Stadt der Rosen“ ist Molde bis heute geblieben. Begünstigt durch das milde Klima und die Südhang-Lage blühen sie hier besonders üppig und schön.

Videos

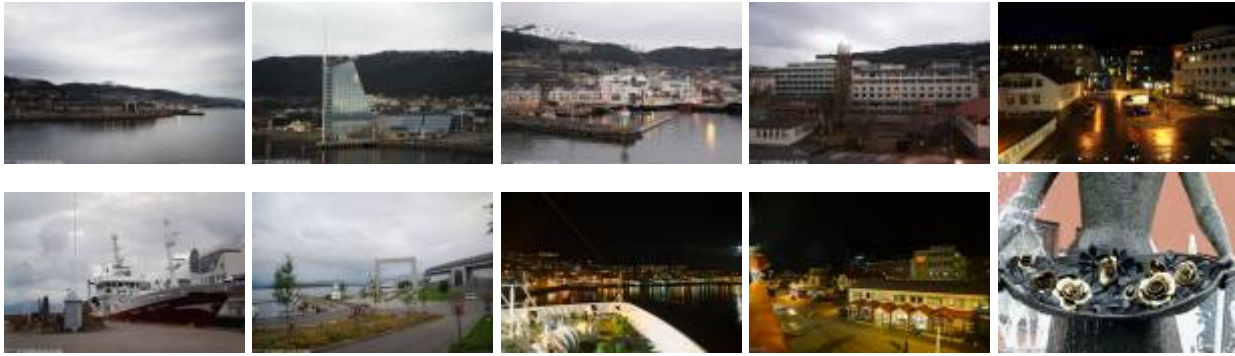
Weitere Filme von Molde

Bilder



Sämtliche Beiträge und deren Anhänge im HürtigWiki stehen unter einer Creative Commons Namensnennung-Keine kommerzielle Nutzung-Weitergabe unter gleichen Bedingungen 3.0 Deutschland Lizenz (CC BY-NC-SA 3.0 DE).

Weitere Einzelheiten sind unter <http://hurtigwiki.de/rechtliches/lizenz> zu finden.



Weitere Bilder von Molde

From:
<http://hurtigwiki.de/> - **HurtigWiki**

Permanent link:
<http://hurtigwiki.de/orte/molde>

Last update: **02.06.2019 07:57**



Sämtliche Beiträge und deren Anhänge im HurtigWiki stehen unter einer Creative Commons Namensnennung-Keine kommerzielle Nutzung-Weitergabe unter gleichen Bedingungen 3.0 Deutschland Lizenz (CC BY-NC-SA 3.0 DE).

Weitere Einzelheiten sind unter <http://hurtigwiki.de/rechtliches/lizenz> zu finden.