

MS KONG HARALD



Links und Erreichbarkeit

- Telefon: (+47) 99 48 72 73
- Telefon Restaurant: (+47) 994 35 241
- FAX: (+47) 77 78 73 11
- email: resepsjon.kh@hurtigruten.com
- Restaurant: restaurantsjef.kh@hurtigruten.com
- [Die aktuelle Position](#)
- [Webcam 1](#), [Webcam 2](#)
- [Facebook](#)

Technische Daten

- Werft: Volkswerft, Stralsund
- Stapellauf: 28. November 1992
- BRZ: 11204
- Länge ü. alles: 121,80 m
- Breite: 19,20 m
- Tiefgang: 4,90 m
- Geschwindigkeit: 19 kn
- Eisklasse: ICE-1C (Eisdicke bis 0,4 m)
- Passagiere: 622
- Betten: 500
- Kabinen: 218
- PKW-Kapazität: 22
- [MS Kong Harald - weitere technische Daten](#)

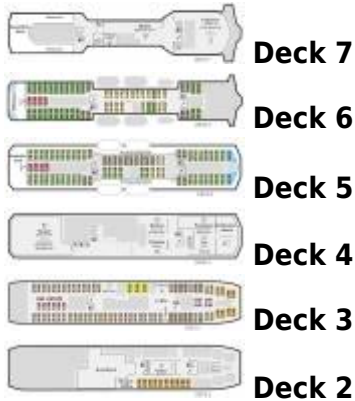
Deckpläne

(Für alle hier abgebildeten Deckpläne gilt ©Hurtigruten AS)



Sämtliche Beiträge und deren Anhänge im HurtigWiki stehen unter einer Creative Commons Namensnennung-Keine kommerzielle Nutzung-Weitergabe unter gleichen Bedingungen 3.0 Deutschland Lizenz (CC BY-NC-SA 3.0 DE).

Weitere Einzelheiten sind unter <http://hurtigwiki.de/rechtliches/lizenz> zu finden.



Deckpläne vor dem Umbau 2016

Kabinenkategorien

Die Kong Harald hat insgesamt 218 Kabinen, verteilt auf 4 Decks

- Deck 2 (Autodeck):
 - 10 POLAR Außenkabinen der Kategorie L2 - 10-12m², 2 serarate Betten/Bettsofa (einige mit Ober- und Unterbetten), Bad mit WC/Dusche, Bullaugen, eingeschränkte oder keine Sicht, an Steuerbord;
- Deck 3 (Rezeptionsdeck):
 - 46 POLAR Außenkabinen der Kategorie N - 11-12m², 2 bis 3 Betten/Bettsofa, Bad mit WC/Dusche, 18 x N2 an Backbord, 14 x N2 und 14 x N3 an Steuerbord;
 - 3 POLAR Außenkabinen (Backbord) der Kategorie SD - 17m², 2 serarate Betten/Bettsofa, Bad mit WC/Dusche, mit behindertengerechter Ausstattung;
 - 9 POLAR Außenkabinen der Kategorie L2 - 10-12m², 2 serarate Betten/Bettsofa (einige mit Ober- und Unterbetten), Bad mit WC/Dusche, Bullaugen, eingeschränkte oder keine Sicht, 4 x L2 an Backbord, 5 x L2 an Steuerbord;
 - 11 POLAR Außenkabinen an Backbord der Kategorie O2 - 7-13m², 2 serarate Betten/Bettsofa, einige mit Doppelbett;
 - 13 Innenkabinen der Kategorie I2 - 8-9m², 2 serarate Betten/Bettsofa, Bad mit WC/Dusche;
- Deck 5 (Umlaufdeck):
 - 2 EXPEDITION Suiten der Kategorie M4 - 28-30m² (1 oder 2 Räume), Doppelbett/Sitzgruppe, TV, Minibar, Bad mit WC/Dusche, Wasserkocher, Tee/Kaffee, jeweils Backbord und Steuerbord am Bug;
 - 41 ARKTIS Außenkabinen Superior der Kategorie P2D - 8-11m², Doppelbett, Wasserkocher, TV, Tee/Kaffee, Bad mit WC/Dusche, 18 an Backbord, 23 an Steuerbord;
 - 17 POLAR Außenkabine der Kategorie O3 - 7-13m², 3 separate Betten/Bettsofa, Bad mit WC/Dusche, 4 an Steuerbord, 13 an Backbord;
 - 5 POLAR Außenkabinen der Kategorie J - 11m², 2 bis 3 Betten/Bettsofa, Bad mit WC/Dusche, eingeschränkte oder keine Sicht, 2 x J3 an Backbord und 3 x J2D (D=Doppelbett) an Steuerbord;



Sämtliche Beiträge und deren Anhänge im HurtigWiki stehen unter einer Creative Commons Namensnennung-Keine kommerzielle Nutzung-Weitergabe unter gleichen Bedingungen 3.0 Deutschland Lizenz (CC BY-NC-SA 3.0 DE).

Weitere Einzelheiten sind unter <http://hurtigwiki.de/rechtliches/lizenz> zu finden.

- 4 Superior-Innenkabinen der Kategorie K3 - 8-9m², 3 serarate Betten/Bettsofa, Bad mit WC/Dusche;
- Deck 6:
 - 27 ARKTIS Außenkabinen Superior der Kategorie U2D - 11-12m², Doppelbett, Bad mit WC/Dusche, 13 an Backbord, 14 an Steuerbord;
 - 8 POLAR Außenkabinen der Kategorie O3 7-13m², 3 separate Betten/Bettsofa, Bad mit WC/Dusche, 4 an Backbord und 4 an Steuerbord;
 - 18 POLAR Außenkabinen der Kategorie J - 8-11m², 2 bis 3 Betten/Bettsofa, Bad mit WC/Dusche, eingeschränkte oder keine Sicht, 11 x J3 an Backbord, 7 x J2D (Doppelbett) an Steuerbord;
 - 4 POLAR Innenkabinen der Kategorie K3 - 8-9m², 3 separate Ober-/Unterbetten, Bad mit WC/Dusche;

öffentliche Einrichtungen

Deck 2:	Deck 3:
Krankenstation	Lobby
Autodeck	Wäscherei
Sauna	Gepäckraum
Tender-Lobby	Gangway
Deck 4:	Deck 5:
2 Konferenzräume	Aussichtsdeck (achtern)
Bistro	Umlaufdeck
Restaurant	Deck 7:
Rezeption	Multe (Café)
À-la-carte Restaurant	Fitness-Raum
Info/Shop/Post	Aussichtsdeck (achtern)
Arkade	Sitzbereiche (außen)
Deck 6	Panoramabar
2 Whirlpools Restaurant	Salon

Öffentliche Toiletten befinden sich auf Deck 4 und Deck 7; 2 Lifte, vorn und hinten Deck 2 bis Deck 7;

Historie

Nachdem das Parlament Anfang der 1990er Jahre 1,8 Milliarden Kronen für die Umstrukturierung der Hurtigrute zur Verfügung gestellt hatte, gaben die damals verbliebenen Reedereien **OVDS** und **TFDS** den Bau neuer Schiffe in Auftrag. Dies war der Beginn einer neuen Ära, hin zu einem kommerziellen Unternehmen mit größeren Schiffen und mehr Komfort für die Passagiere. Nach weltweiter Ausschreibung erhielt die Volkswerft in Stralsund den Auftrag, das erste Schiff zu bauen mit einer Option auf zwei weitere. Das Kostenvolumen wurde mit 320 Mill.NOK für das neue Schiff angegeben. Es sollte KONG HARALD heißen.



Sämtliche Beiträge und deren Anhänge im HurtigWiki stehen unter einer Creative Commons Namensnennung-Keine kommerzielle Nutzung-Weitergabe unter gleichen Bedingungen 3.0 Deutschland Lizenz (CC BY-NC-SA 3.0 DE).

Weitere Einzelheiten sind unter <http://hurtigwiki.de/rechtliches/lizenz> zu finden.

- 7. Februar 1992, Kiellegung
- 28. November 1992, Stapellauf
- 25. Juni 1993, Auslieferung an **TDFS** und Taufe durch Hjordis Opseth, Ehefrau des Transportministers Kjell Opseth
- 2. Juli 1993, die neue KONG HARALD wird bei der 100-Jahr-Feier der Hurtigrute in **Trondheim** vorgestellt.
- 6. Juli 1993, Jungferreise **Bergen - Kirkenes**
- Januar 1995, das Schiff ist für Arbeiten im Rahmen der Garantie-Gewährleistung in der Werft in Bremerhaven. Bei dieser Gelegenheit wird ein 1.200-PS-Azimutpropeller an Heck zur Verbesserung der Manövrierbarkeit ergänzt.
- 23. März 2001, Kollision mit STEIN FIGHTER (Ro-Ro-Fähre)
- 21. April 2004, ein Verlust an Antriebsenergie, vermutlich verursacht durch eine Luftblase im Kühlwasserkreislauf, führt zu einer Verspätung von einer Stunde.
- März 2006, zu **Hurtigruten Group ASA**
- 1. November 2010, das Schiff geht für 5 Monate in die Werft nach Odense, Dänemark
- 22. März 2011, die KONG HARALD verlässt die Werft in Odense und fährt ab 26. März wieder in der Hurtigrute
- 18. April 2011, Grundberührung in der gefährlichen Meerenge **Lepsøyrevet** auf dem Weg nach **Molde**. Es entsteht steuerbordseitig ein 50 Meter langer Kratzer und ein 3 Meter langer Riss im Rumpf mit Lecks an 2 Tanks. Die Passagiere werden auf die nord- und südgehenden Schiffe umgesetzt. Am 20. April startet die KONG HARALD in Richtung **Bergen**, wo sie am 21. April in der Werft eintrifft. Am 29. April verlässt sie die Werft wieder, lässt aber mehrere Orte aus und ist erst in **Harstad** wieder im normalen Fahrplan.
- 24. Oktober 2011, das Schiff bricht die nordgehende Reise in **Hammerfest** ab und fährt nach Alta.
- 6. Dezember 2011, das Schiff bleibt wegen Wartungsarbeiten in **Harstad** und nimmt von dort die südgehende Reise am 12. Dezember wieder auf.
- 27. Dezember 2011, das Schiff beginnt seine nordgehende Reise in **Trondheim**. Zuvor wurde die Strecke **Trondheim-Bergen-Trondheim** wegen des Orkans „Dagmar“ storniert.
- 19. Januar 2012, das Schiff wird auf der nordgehenden Route bei der Überquerung der **Stad** von drei großen Wellen hintereinander getroffen. Im Schiff gehen Möbel und Geschirr zu Bruch. Zwei britische Passagiere werden verletzt.
- 4. September 2012, Abbruch der südgehenden Reise in **Trondheim** aufgrund defekter Stabilisatoren und gleichzeitigem Sturm an der Westküste. Nach Reparatur wird die nächste Reise planmäßig am 7. September in **Trondheim** wieder aufgenommen. Der Abschnitt **Trondheim-Bergen-Trondheim** wurde storniert und die betroffenen Passagiere entsprechend umgeleitet.
- 26. Oktober 2012, das Schiff bricht die nordgehende Reise in **Honningsvåg** ab und fährt nach Alta. Grund ist schlechtes Wetter.
- 30. Oktober 2012, das Schiff fährt für einen Werftaufenthalt bis 9. November nach Gursken (südlich **Ulsteinvik**)
- 27. Dezember 2012, das Schiff kehrt mitten auf der **Folda** wegen eines Sturmes um und fährt zurück in den Trondheimsfjord, um dort Schutz zu suchen. Am 29. Dezember erreicht sie unter Auslassung einiger Häfen mit 6-stündiger Verspätung **Tromsø**. Auch dort kann sie wegen Sturmes nicht am Hurtigrutenkai anlegen und wettet ab im Balsfjord. Um Mitternacht macht sie einen kurzen Stopp in **Tromsø** und fährt sofort weiter nach Norden.
- 30. Dezember 2012, das Schiff kehrt auf der nordgehenden Route nördlich von **Hammerfest** um



- und fährt nach Alta. Am 1. Januar 2013 nimmt sie ab **Hammerfest** ihre Reise südgehend wieder auf.
- 5. Januar 2013. Das Schiff fährt zu einem planmäßigen Werftaufenthalt zur Bredo-Werft nach Bremerhaven und fällt für 2 Touren aus. Sie soll am 27. Januar ihren Dienst in **Bergen** wieder aufnehmen. Mit Verspätung startet das Schiff in Bremerhaven und trifft am 28. Januar um 8.00 Uhr in **Bergen** ein. Die geplante Abfahrt um 12 Uhr verzögerte sich bis 15 Uhr. Das Schiff fährt nonstop nach **Trondheim**, wo es seine reguläre Reise nordgehend planmäßig wieder aufnimmt.
 - 4. März 2013, das Schiff läuft kurz vor Mitternacht an der Insel Ulvøya vor der Einmündung zum **Trollfjord** auf Grund. Gegen 2.30 Uhr kommt es aus eigener Kraft wieder frei. Die zur Hilfe geeilten Rettungsboot „RESCUE STORMBULL“ und das Marineschiff „KV SVALBARD“ brauchen nicht eingreifen. Gegen 5.00 Uhr am 5. März trifft die MS KONG HARALD wieder in **Svolvær** ein. Von dort werden die 258 Passagiere nach Hause gebracht und die Reise somit abgebrochen. Nach offiziellen Meldungen gab es wenige Leichtverletzte. Ersten Untersuchungen zufolge hat das Schiff Schäden am Bugwulst und einem Ballasttank. Es startet gegen 17.30 Uhr Richtung Süden mit einem kurzen Stop in **Bodø** zur Reparatur in der Fiskerstrand-Werft bei **Ålesund**, wo sie am 6. März kurz vor Mitternacht eintrifft. Dort bleibt sie bis zum 11. März, 23 Uhr, um am folgenden Tag überpünktlich gegen 10 Uhr in **Bergen** einzutreffen.
 - 19. April 2013, das Schiff verlässt **Hammerfest** aufgrund von Problemen mit der Gangway mit einer Verspätung von ca. 2½ Stunden. **Havøysund** wird daraufhin ausgelassen, wobei die betroffenen Reisenden ersatzweise mit Taxis an ihr Ziel gebracht werden.
 - 26. Juli 2013, das Schiff muss nordgehend in **Tromsø** nach einem Problem mit der Maschine auf Ersatzteile warten und kann daher die Fahrt erst mit einer Verspätung von knapp 11 Stunden fortsetzen. In der Folge wird nordgehend nur **Honningsvåg** angelaufen. Südgehend werden **Torvik**, **Måløy** und **Florø** ausgelassen, so dass das Schiff bereits um 12 Uhr in **Bergen** eintrifft.
 - 15. November 2013, das Schiff annulliert die Strecke **Honningsvåg-Kirkenes-Hammerfest** und kehrt von **Honningsvåg** nach **Hammerfest** zurück. Grund ist schlechtes Wetter.
 - 19. November 2013, das Schiff bricht vorher geplant in **Rørвик** seine südgehende Tour ab und fährt zu einem kurzen Werftaufenthalt nach Fiskerstrand. Am 22.11. geht sie von **Ålesund** wieder nordgehend in die Route.
 - 12. Dezember 2013, das Schiff bleibt wetterbedingt südgehend in **Trondheim** und kehrt erst am 14. Dezember in **Ålesund** nordgehend in die Route zurück.
 - 9. März 2014, das Schiff kann wegen eines starken Sturms auf dem Vestfjord nicht in den **Raftsund** einfahren und bleibt daher in **Stokmarknes**. Am nächsten Tag kann das Schiff wegen des Sturmes nicht am Kai liegen bleiben und kreiselt daher durch den Sund. Zwischenzeitlich nimmt die KONG HARALD in **Sortland** Passagiere und Fracht auf. Wegen der enormen Verspätung fährt sie nonstop nach **Ålesund**.
 - 18. Januar 2015, kurz nach der nordgehenden Abfahrt von **Trondheim** wird eine Rauchentwicklung in einem Generator entdeckt. Das Schiff kehrt daraufhin um und legt am Brattørkai an, wo es bis zum Abend des folgenden Tages bleibt. Es fährt daraufhin ohne Passagiere via Tjeldsund nach **Tromsø** und weiter nach **Kirkenes**, um ab dort in den Plan zurückzukehren.
 - 1. Februar 2015, das Schiff wird nordgehend bei **Berlevag** von einer großen Welle getroffen, wodurch je ein Fenster auf der Brücke und auf Deck 5 zerstört werden. Die hinter letzterem gelegene Suite wird komplett verwüstet. Das eindringende Wasser führt zu Problemen mit der Elektrik. Das Schiff kehrt nach **Honningsvåg** zurück. Von dort fährt es ohne Passagiere zur Reparatur nach **Harstad**. Am 11. Februar kehrt sie dort nordgehend in den Plan zurück.
 - 09. Februar 2015: Das Schiff wird gegenüber der US Bank Trustees Ltd. in London als



Teilsicherheit für einen € 624.000.000,- Kredit gestellt.

- 12. Februar 2015, aufgrund des stürmischen Wetters kann das Schiff nicht in **Honningsvåg** anlegen. Am Nachmittag flüchtet es zum Abwettern in den Laksefjord, um am Abend nach Alta zu fahren. Am 14. Februar kehrt es in **Hammerfest** südgehend in den Plan zurück.
- 15. Januar 2016, das Schiff beendet die Tour südgehend in **Trondheim** und begibt sich zur Werft Fosen Yard in Rissa. Dort erhält die KONG HARALD neue Inneneinrichtungen in modernem skandinavischen Design. Es beginnt seine erste Reise nach dem Werftaufenthalt südgehend am 17. Februar in **Trondheim**.
- 18./19. Februar 2016, das Schiff verschiebt seine Abfahrt ab **Bergen** zunächst um einen Tag. Am 19. Februar wird jedoch die aktuelle Reise insofern storniert, dass sie erst am 26. Februar südgehend in **Tromsø** aufgenommen wird. Grund sind technische Probleme mit der Maschine.
- 06. September 2016: Die KONG HARALD bricht ihren ersten **Hjørundfjord**-Anlauf der Herbstsaison wegen schlechten Wetters ab und kehrt nach **Ålesund** zurück.
- 08. Dezember 2016: Wegen eines Schadens in der Antriebsanlage bricht die KONG HARALD die aktuelle Rundreise ab und läuft via **Honningsvåg** nach **Tromsø**, wo der Schaden repariert wird. Aufgrund der Arbeiten wird auch der Beginn der folgenden Rundreise abgesagt und das Schiff steigt am 15.12. in **Trondheim** nordgehend wieder in den Fahrplan ein. Der Maschinenschaden trat vor **Kinnarodden** bei schwerem Wetter auf, sodass neben den Rettungshubschraubern auch der Zivilschutz aus **Gamvik** und Lebesby alarmiert wurden und das Küstenwachtschiff **KV BARENTSHAV** bei der KONG HARALD auf Standby ging.
- 22. Dezember 2016: Wegen schlechten Wetters bricht die KONG HARALD die südgehende Reise ab und bleibt in **Trondheim**, um am 26.12. dort wieder nordgehend in den Fahrplan einzusteigen.
- 20. Januar 2017: Wegen des schweren Wetters an der Finnmarksküste bricht die KONG HARALD die laufende Rundreise nordgehend in **Hammerfest** ab, läuft nach Alta und steigt am 22. Januar südgehend ex **Hammerfest** wieder in den Fahrplan ein.
- 02. Juni 2017: Aufgrund von Problemen mit dem Bugstrahlruder kann die KONG HARALD den Dampfschiffskai in **Kirkenes** bei auflandigen 8 **Beaufort** nicht aus eigener Kraft verlassen. Da keine gewerbliche Schlepperhilfe zu organisieren ist, leistet das Küstenwachtschiff KV FRAM gegen 15 Uhr Schlepphilfe. In Folge lässt die KONG HARALD alle Häfen bis einschließlich **Berlevåg** aus.
- 17. September 2017: Das Schiff kollidiert nordgehend in **Brønnoysund** mit dem Dampfschiffskai und beschädigt diesen. Die KONG HARALD selbst kommt mit einigen Kratzern davon und setzt die Rundreise fort.

Abfahrten + Details 2019

Zahlen in **Rot** = unplanmäßiger Kompettausfall einer Tour, **Ocker** = nicht vollständige Tour (Ausfall von vier oder mehr Häfen). Eine Gesamtübersicht aller Abfahrten des Jahres befindet sich **hier**.

Bergen				Kirkenes		
11	22		Januar	6	17	28
2	13	24	Februar	8	19	
7	18	29	März	2	13	24
9	20		April	4	15	26



Sämtliche Beiträge und deren Anhänge im HurtigWiki stehen unter einer Creative Commons Namensnennung-Keine kommerzielle Nutzung-Weitergabe unter gleichen Bedingungen 3.0 Deutschland Lizenz (CC BY-NC-SA 3.0 DE).

Weitere Einzelheiten sind unter <http://hurtigwiki.de/rechtliches/lizenz> zu finden.

1	12	23	Mai	7	18	29
3	14	25	Juni	9	20	
6	17	28	Juli	1	12	23
8	19	30	August	3	14	25
10	21		September	5	16	27
2	13	24	Oktober	8	19	30
4	15	26	November	10	21	
7	18	29	Dezember	2	13	24

Abfahrten + Details 2020

Zahlen in **Rot** = unplanmäßiger Kompettausfall einer Tour, **Ocker** = nicht vollständige Tour (Ausfall von vier oder mehr Häfen). Eine Gesamtübersicht aller Abfahrten des Jahres befindet sich **hier**.

Bergen				Kirkenes		
9	20	31	Januar	4	15	26
11	22		Februar	6	17	28
4	-	-	März	10	-	
-	-	-	April	-	-	-
-	-	-	Mai	-	-	-
-	22		Juni	-	-	28
3	14	25	Juli	9	20	31
5	16	27	August	11	22	
7	18	29	September	2	13	24
10	21		Oktober	5	16	27
1	12	23	November	7	18	29
4	15	26	Dezember	10	21	

Abfahrten + Details 2021

Zahlen in **Rot** = unplanmäßiger Kompettausfall einer Tour, **Ocker** = nicht vollständige Tour (Ausfall von vier oder mehr Häfen). Eine Gesamtübersicht aller Abfahrten des Jahres befindet sich **hier**.

Bergen				Kirkenes		
6	17	28	Januar	1	12	23
8	19		Februar	3	14	25
2	13	24	März	8	19	30
4	15	26	April		10	21
7	18	29	Mai	2	13	24
9	20		Juni	4	15	26
1	12	23	Juli	7	18	29
3	14	25	August	9	20	31



Sämtliche Beiträge und deren Anhänge im HurtigWiki stehen unter einer Creative Commons Namensnennung-Keine kommerzielle Nutzung-Weitergabe unter gleichen Bedingungen 3.0 Deutschland Lizenz (CC BY-NC-SA 3.0 DE).

Weitere Einzelheiten sind unter <http://hurtigwiki.de/rechtliches/lizenz> zu finden.

5	16	27	September		11	22
8	19	30	Oktober	3	14	25
	10	21	November	5	16	27
2	13	24	Dezember	8	19	30

Abfahrten + Details 2022

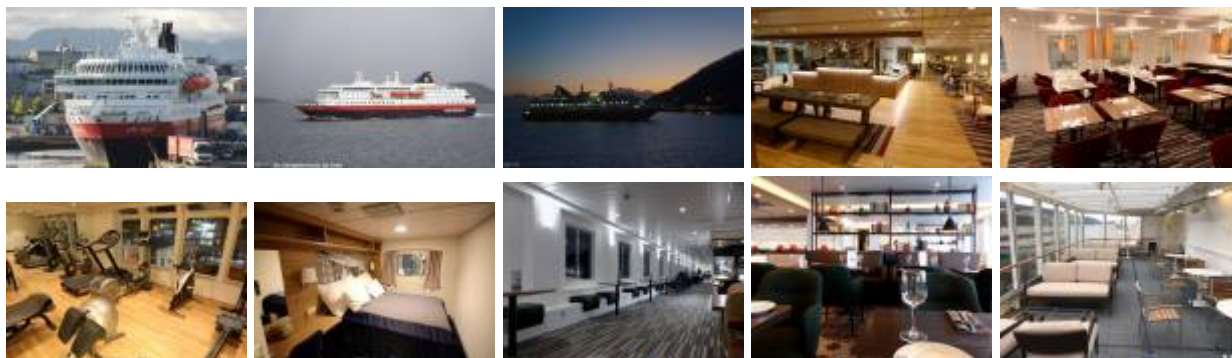
Zahlen in **Rot** = unplanmäßiger Kompettausfall einer Tour, **Ocker** = nicht vollständige Tour (Ausfall von vier oder mehr Häfen). Eine Gesamtübersicht aller Abfahrten des Jahres befindet sich **hier**.

Bergen			Kirkenes			
4	15	26	Januar		10	21
6	17	28	Februar	1	12	23
	11	22	März	6	17	28
			April			

Videos

Weitere Videos von der KONG HARALD

Bilder



Weitere Bilder von der MS Kong Harald

From: <http://hurtigwiki.de/> - **HurtigWiki**

Permanent link: http://hurtigwiki.de/schiffe/ms_kong_harald?rev=1562659062

Last update: **09.07.2019 09:57**



Sämtliche Beiträge und deren Anhänge im HurtigWiki stehen unter einer Creative Commons Namensnennung-Keine kommerzielle Nutzung-Weitergabe unter gleichen Bedingungen 3.0 Deutschland Lizenz (CC BY-NC-SA 3.0 DE).

Weitere Einzelheiten sind unter <http://hurtigwiki.de/rechtliches/lizenz> zu finden.



Sämtliche Beiträge und deren Anhänge im HurgigWiki stehen unter einer Creative Commons Namensnennung-Keine kommerzielle Nutzung-Weitergabe unter gleichen Bedingungen 3.0 Deutschland Lizenz (CC BY-NC-SA 3.0 DE).

Weitere Einzelheiten sind unter <http://hurgigwiki.de/rechtliches/lizenz> zu finden.