

MS MIDNATSOL (demnächst MAUD)



Links und Erreichbarkeit

- Telefon: (+47) 994 87 277
- FAX: (+47) 994 87 287
- email: resepsjon.ms@hurtigruten.com
- Restaurant: restaurantsjef.ms@hurtigruten.com
- [Die aktuelle Position](#)
- [Webcam](#)
- [Facebook](#)

Technische Daten

- Werft: Fosen Mekaniske Verksted, [Rissa](#)
- Stapellauf: 26. April 2002
- BRZ: 16151
- Länge ü. alles: 135,75 m
- Breite: 21,50 m
- Tiefgang: 5,10 m
- Geschwindigkeit: 18,5 kn
- Eisklasse: ICE-1C (Eisdicke bis 0,4 m)
- Passagiere: 970
- Betten: 628
- Kabinen: 295
- PKW-Kapazität: 32
- [MS Midnatsol - weitere technische Daten](#)

Deckpläne

(Für alle hier abgebildeten Deckpläne gilt ©Hurtigruten AS)

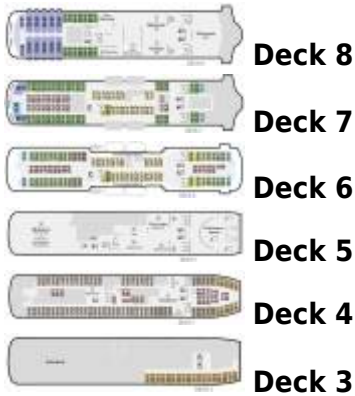


Deck 9

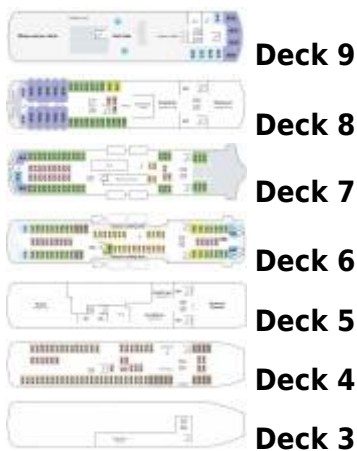


Sämtliche Beiträge und deren Anhänge im HurtigWiki stehen unter einer Creative Commons Namensnennung-Keine kommerzielle Nutzung-Weitergabe unter gleichen Bedingungen 3.0 Deutschland Lizenz (CC BY-NC-SA 3.0 DE).

Weitere Einzelheiten sind unter <http://hurtigwiki.de/rechtliches/lizenz> zu finden.



Deckpläne als MAUD ab 2021



Kabinenkategorien

Die **Midnatsol** hat insgesamt 295 Kabinen und Suiten (278 bei Expeditionsreisen, da die restlichen Kabinen der Crew und dem Expeditionsteam vorbehalten sind), verteilt auf 5 Decks (Das Pflegeset besteht aus Shampoo, Balsam, Bodylotion und Duschgel)

- Deck 3 (unterstes Deck):
 - 18 POLAR Außenkabinen (Steuerbord) der Kategorie L2 - 10-13m², 2 Betten/Bettsofa, Bad mit WC/Dusche, TV, Bullaugen, teilweise eingeschränkte oder keine Sicht; - ([in der Kabine L 342 sind Haustiere eralubt](#)) -
- Deck 4 (Rezeptionsdeck):
 - 10 POLAR Außenkabinen der Kategorie L2 - 10-13m², 2 Betten/Bettsofa, Bad mit WC/Dusche, TV, Bullaugen, teilweise eingeschränkte oder keine Sicht, je 5 an Steuerbord und Backbord;
 - 47 POLAR Außenkabinen der **Kategorie N2** - 11-13m², 2 Betten/Bettsofa, Bad mit WC/Dusche, TV, 21 an Backbord, 26 an Steuerbord;
 - 15 POLAR Außenkabinen der Kategorie O2 - 10-12m², 2 Betten/Bettsofa, Bad mit



Sämtliche Beiträge und deren Anhänge im HurtigWiki stehen unter einer Creative Commons Namensnennung-Keine kommerzielle Nutzung-Weitergabe unter gleichen Bedingungen 3.0 Deutschland Lizenz (CC BY-NC-SA 3.0 DE).

Weitere Einzelheiten sind unter <http://hurtigwiki.de/rechtliches/lizenz> zu finden.

- WC/Dusche, TV, 10 an Steuerbord und 5 an Backbord;
- 21 POLAR Innenkabinen der Kategorie I - 9-14m², 2 bis 4 Betten/Bettsofa, Bad mit WC/Dusche, TV, 20 x I2 und 1 x I4;
- Deck 6 (Umlaufdeck):
 - 4 EXPEDITION Minisuiten der Kategorie Q2 - 16-24m², Doppelbett/Sitzgruppe, Bad mit WC/Dusche, TV, Minibar, Wasserkocher, Tee/Kaffee, Pflegeset, je 2 an Bug und Heck, Steuerbord und Backbord;
 - 1 ARKTIS Außenkabine Superior (Steuerbord) der Kategorie QJ - 16-17m², separate Betten/Sitzgruppe, Bad mit WC/Dusche, TV, Wasserkocher, Tee/Kaffee, Pflegeset, eingeschränkte Sicht;
 - 28 ARKTIS Außenkabinen Superior der Kategorie P2 - 10-11m², 2 Betten/Bettsofa, Bad mit WC/Dusche, TV, Wasserkocher, Tee/Kaffee, Pflegeset, je 14 an Backbord und Steuerbord;
 - 4 ARKTIS Außenkabinen Superior der Kategorie YA - 16m², 2 Betten/Bettsofa, Bad mit WC/Dusche, TV, Wasserkocher, Tee/Kaffee, Pflegeset, mit rollstuhlgerechter Ausstattung(je 2 an Back- und Steuerbord);
 - 22 POLAR Außenkabinen der Kategorie J3 - 11-12m² (je 11 an Back- und Steuerbord), 3 Betten/Bettsofa, Bad mit WC/Dusche, TV, eingeschränkte oder keine Sicht; (**Zusatzinfos**)
 - 5 POLAR Außenkabinen der Kategorie O2 - 10-12m², 2 Betten/Bettsofa, Bad mit WC/Dusche, TV, 3 an Backbord und 2 an Steuerbord;
 - 15 POLAR Innenkabinen der Kategorie I2 - 9-14m², 2 bis 4 Betten/Bettsofa, Bad mit WC/Dusche, TV;
 - Deck 7:
 - 2 EXPEDITION Grand-Suiten der Kategorie MG - 25-36m², Doppelbett, Sitzgruppe, TV, Wasserkocher, Tee/Kaffee, Minibar, Internet, Stereoanlage, Balkon oder Erker, Bad mit WC/Dusche oder Badewanne, Pflegeset, je 1 an Steuerbord und Backbord am Heck des Schiffes;
 - 1 EXPEDITION Suite der **Kategorie M2** - 23-24m², Doppelbett, Sitzgruppe, TV, Minibar, Wasserkocher, Tee/Kaffee, Balkon, Bad mit WC/Dusche, Pflegeset;
 - 2 EXPEDITION Minisuiten der Kategorie Q2 - 16-24m², Doppelbett/Sitzgruppe, Bad mit WC/Dusche, TV, Minibar, Wasserkocher, Tee/Kaffee, Pflegeset, je 1 an Steuerbord und Backbord am Bug des Schiffes;
 - 1 ARKTIS Außenkabine Superior (Steuerbord) der **Kategorie QJ** - 16-17m², separate Betten/Sitzgruppe, Bad mit WC/Dusche, TV, Wasserkocher, Tee/Kaffee, Pflegeset, eingeschränkte Sicht;
 - 34 ARKTIS Außenkabinen Superior der **Kategorie U2** - 10-14m², 2 Betten/Bettsofa, z.T. mit Tisch, Bad mit WC/Dusche, TV, Wasserkocher, Tee/Kaffee, Pflegeset, je 17 an Steuerbord und Backbord;
 - 18 POLAR Außenkabinen der Kategorie J - 11-12m², 2 bis 3 Betten/Bettsofa, Bad mit WC/Dusche, TV, eingeschränkte oder keine Sicht (3-Bettkabinen mit Oberbett), 9 x J3 an Backbord und 5 x J3, sowie 4 x J2 an Steuerbord; (**Zusatzinfos**)
 - 21 POLAR Innenkabinen der Kategorie I2 - 9-14m², 2 bis 4 Betten/Bettsofa, Bad mit WC/Dusche, TV;
 - Deck 8 (unteres Panoramadeck):
 - 2 EXPEDITION Eignersuiten der Kategorie MX - 44-45m², 2 Räume, Doppelbett/Sitzgruppe, Esstisch, TV, Minibar, Internet, Wasserkocher, Tee/Kaffee, Stereoanlage, Balkon, Bad mit



- WC/Badewanne, Pflegeset, je 1 an Steuerbord und Backbord am Heck des Schiffes;
- 10 EXPEDITION Grand-Suiten der **Kategorie MG** - 25-36m², Doppelbett, Sitzgruppe, TV, Wasserkocher, Tee/Kaffee, Minibar, Internet, Stereoanlage, Balkon oder Erker, Bad mit WC/Dusche oder Badewanne, Pflegeset, je 5 an Steuerbord und Backbord am Heck des Schiffes;
- 14 ARKTIS Außenkabinen Superior der Kategorie U2 - 10-14m², 2 Betten/Bettsofa, z.T. mit Tisch, Bad mit WC/Dusche, TV, Wasserkocher, Tee/Kaffee, Pflegeset, je 7 an Steuerbord und Backbord;

öffentliche Einrichtungen

Deck 9:	Deck 5:
Panorama-Galerie (Galerie Horizont mit Horizont-Foyer)	Café Midsommer
Sonnendeck	Spielzimmer
kleine Bar	3 Konferenzräume
Fitnessraum	Grill
Sauna	Shop
2 Whirlpools	Baby-WC
Sitzbereich	Restaurant (335 Sitzplätze)
Deck 8:	À-la-carte-Restaurant
Bar (Bar Mysterier, Bar Paradis)	Deck 4:
Information (Reiseleitung)	Gangway (Ein-/Ausgang)
Bibliothek	Wäscherei
Panorama-Lounge	Gepäckbereich
Aufenthaltsraum (Hamsun-Raum)	Rezeption
Deck 6:	Deck 3:
Umlaufdeck	Anlandungsdeck

Öffentliche Toiletten befinden sich auf Deck 5 und Deck 8, 2 **Glasaufzüge** reichen von Deck 3 bis Deck 9, ein weiterer Lift befindet sich im hinteren Schiffsbereich und reicht von Deck 4 bis Deck 8;

Historie

- 17. Oktober 2001 Kiellegung
- 26. April 2002 Stapellauf in Landskrona (Bruces Shippyard); das Schiff wurde von der norwegischen Kriegsmarine mitfinanziert, da es auch als Hospitalschiff ausgelegt ist. Der Preis betrug 715 Mill.NOK. Ihre erste Namensvorgängerin, die **DS MIDNATSOL** (1910) kostete 504.032 Kronen, was 2003 einem Wert von 24,7 Mill. NOK entsprochen hätte.
- 14. März 2003 Auslieferung in (**Rissa**) an die **TFDS**.
- 22. März 2003 Taufe in Hamburg durch Ruth Brandt, danach machte sie 2 Reisen zu den Shetlands.
- 4. April 2003 Jungfernfahrt als HR-Linienschiff (**Bergen-Kirkenes**)
- 13./14. Dezember 2003, totaler Stromausfall zwischen **Ålesund** und **Måløy** in einem Sturm. Das



Sämtliche Beiträge und deren Anhänge im HurtigWiki stehen unter einer Creative Commons Namensnennung-Keine kommerzielle Nutzung-Weitergabe unter gleichen Bedingungen 3.0 Deutschland Lizenz (CC BY-NC-SA 3.0 DE).

Weitere Einzelheiten sind unter <http://hurtigwiki.de/rechtliches/lizenz> zu finden.

manövrierunfähige Schiff versucht zunächst mit den Ankern der Gefahr auszuweichen, auf eins der Riffe zu treiben. Als das misslingt setzt die MIDNATSOL den Mayday-Ruf ab und lässt die 102 Passagiere in die Rettungsboote steigen. Der Anker greift endlich, als das Schiff nur noch 150m von der Küste entfernt ist. Die Crew kann kurz danach die Hauptmaschine starten. Das Schiff fährt mit eigener Kraft nach **Florø**. Später stellt sich heraus, dass ein verstopftes Einlassrohr des Kühlwasserkreislaufes zu dem Problem geführt hat.

- 15. bis 27. Oktober 2004, das Schiff wird für die Industriemodemesse der Firma TESS in Drammen gechartert, wo sie 3 Tage als Ausstellungsschiff bleibt. Auf ihrem Rückweg besucht sie u.a. Arendsdal, Kristiansand, Eggersund, Haugesund, Stord und **Ulsteinvik**.
- 27. Januar 2006, das Schiff fährt von Oslo aus via Hamburg, Rotterdam, Portsmouth, La Rochelle, Bilbao, Lissabon und Barcelona nach Savona, um vom 10. bis zum 27. Februar - während der Olympischen Winterspiele in Turin - als Hotelschiff zu dienen. Der Rückweg führt u.a. via Neapel, Valletta, Nizza, Livorno, Barcelona, Palma de Mallorca, Gibraltar, Lissabon und London.
- März 2006 zu **Hurtigruten Group ASA** (nach Zusammenschluss von **OVDS** und **TFDS**)
- 3. April 2006, erstmals startet eine Tour in Hamburg. Von hier aus geht es auf dem direkten Weg nach **Bergen**.
- 1. Juni 2010 technische Probleme, die MIDNATSOL muss in **Bodø** auf Ersatzteile warten und fährt erst um 15 Uhr weiter
- 30. Januar 2011 Maschinenprobleme nach der Abfahrt von **Rørvik**. Das Schiff kehrt um und verbleibt über Nacht in **Rørvik**. Danach geht es direkt nach **Bergen** mit Kurzstop in **Ålesund**
- 25. Februar 2011 erneut technische Problem, Stromausfall. Das Schiff fährt von **Rørvik** direkt nach **Bodø** und bleibt am 27. Februar in **Tromsø**, geht am 28. Februar direkt nach **Hammerfest**. Am gleichen Tag erwischt es zwei Busse mit Passagieren der Midnatsol auf dem Weg zum **Nordkap**. Sie werden von einem schweren Sturm von der Straße geweht und können erst spät abends wieder zurück. Solange verweilt das Schiff in **Honningsvåg** um danach wieder zurück nach **Tromsø** zu fahren.
- 22. März 2011, das Schiff fährt von **Honningsvåg** nicht weiter nordgehend - alle Passagiere müssen von Bord - sondern direkt zurück nach **Tromsø** wegen erneuter technischer Probleme (Propellerschaden). Von hier aus am 23. März zur Werft Fosen, **Rissa**, Ankunft am 25. März. Am 30. März nimmt sie ihre Route wieder in **Trondheim** auf.
- 30. November 2011, das Schiff bricht die nordgehende Reise in **Hammerfest** ab und fährt nach Alta. Grund ist schlechtes Wetter. Sie nimmt am 2. Dezember ihre südgehende Reise in **Hammerfest** wieder auf.
- 4. März 2012, das Schiff kann wegen eines Datenfehlers im Computersystem ihre Reise in **Bergen** nicht planmäßig aufnehmen. Sie fährt verspätet nonstop nach **Trondheim** und beginnt dort am 6. März die nordgehende Reise.
- 21. Juni 2012, das Schiff fährt aufgrund von Problemen mit dem Bugstrahlruder von **Ålesund** direkt nach **Bergen** und geht dort zum Tollbodkai. Die Abfahrt wird auf den nächsten Tag verschoben. Unter Auslassung mehrerer Häfen nimmt sie ihre planmäßige Reise nordgehend ab **Harstad** wieder auf.
- 7. Januar - 9. Februar 2013, das Schiff unterbricht seinen Liniendienst für 3 Touren. Zunächst dient es vom 9. - 13. Januar als Hotelschiff bei der Reisemesse in Oslo. Danach geht es zu einem planmäßigen Werftaufenthalt zu Bredo nach Bremerhaven. Das Schiff soll am 9. Februar ihren Liniendienst planmäßig wieder aufnehmen.
- 2. März 2013, das Schiff bricht die südgehende Tour in **Trondheim** ab und beginnt die folgende Reise von dort am 5. März. Grund sind schwere Unwetter über Trøndelag.



- 6. März 2014, das Schiff fährt von Bodø direkt nach Alta zum Finnmarksløpet. Am 11. März kehrt es in Harstad südgehend in den Plan zurück.
- 30. März 2014, das Schiff fährt im Rahmen einer Sondertour von Honningsvåg nach Alta. Von dort unternehmen die Passagiere eine dreitägige Bustour „ins Herz Lapplands“. Die Rückreise beginnt am 2. April, wobei aus zeitlichen Gründen alle Häfen bis Brønnøysund ausgelassen werden.
- 26. September 2014, das Schiff lässt südgehend wegen eines Sturmes Brønnøysund aus und bleibt anschließend in Rørvik. Von dort setzt sie ihre Reise am 27. September um 11.00 Uhr fort und fährt nonstop nach Bergen.
- 7. Februar 2015, das Schiff verbringt südgehend wegen des Orkans Ole den Tag in Bodø. Um 22 Uhr startet es und fährt direkt nach Ålesund.
- 09. Februar 2015: Das Schiff wird gegenüber der US Bank Trustees Ltd. in London als Teilsicherheit für einen € 624.000.000,- Kredit gestellt.
- 7. Januar 2016: Das Schiff startet zu einem Werftaufenthalt bei Bredo in Bremerhaven und trifft dort am 9. Januar ein. Es geht geplant für zwei Touren aus der Route und soll seinen Dienst am 29. Januar ab Bergen wieder aufnehmen.
- 28. Januar 2016: Das Schiff startet verspätet von der Columbuskaje in Bremerhaven zu seiner Rückreise.
- 29. Januar 2016: Die planmäßige Abfahrt ab Bergen wird storniert und vorläufig auf den 30.1. mittags verschoben. Den inzwischen aufgezogenen Orkan „Tor“, dessen Ausläufer auch die Nordsee erreichen, muss die MIDNATSOL weitab der norwegischen Küste in der Nordsee abwettern, bevor sie ihre Reise nach Bergen fortsetzen kann.
- 30. Januar 2016: Das Schiff trifft am Vormittag in Bergen ein und macht umgehend am Kai in Skuteviken fest. Lt. HR gibt es technische Probleme. Die aktuelle Reise ist storniert. Die MIDNATSOL nimmt am 9. Februar planmäßig ihren Liniendienst ab Bergen wieder auf.
- 17. August 2016: Es wird bekanntgegeben, dass die MIDNATSOL für ihre anstehenden Antarktis-Einsätze 15 neuartige Schlauchboottender mit einer Kapazität von 23 Personen erhält. Diese waren bereits Anfang des Jahres bei Hatløy Maritime in **Ulsteinvik** bestellt worden und sollen mit Diesel-Außenbordmotoren angetrieben werden, die für herkömmliche Tenderboote zu schwer sind.
- 07. September 2016: Mit ihrer Ankunft in **Bergen** geht die MIDNATSOL wie geplant für die Wintersaison aus dem Fahrplan und verholt nach dem Ausschiffen der Passagiere zur Laksevåg-Werft.
- 18.05.2017: Nach ihrer ersten Antarktis-Saison kehrt die MIDNATSOL in den Liniendienst zurück.
- 01.06.2017: Die nordgehende MIDNATSOL kommt auf dem **Vestfjord** nördlich von Skarholmen für einer Segelyacht mit Wassereinbruch zu Hilfe.
- 05.09.2017: Die MIDNATSOL geht für ihre zweite Antarktis-Saison in **Bergen** aus dem Fahrplan und wird von der **SPITSBERGEN** abgelöst.
- 19. August 2019: Hurtigruten gibt bekannt, dass das Schiff 2021 zum exklusiven Expeditionskreuzfahrtschiff umgebaut werden soll und dann den Namen EIRIK RAUDE erhält.
- 15. März 2020, die letzte Reise in die Antarktis wird annulliert wegen des Corona bedingten Einreiseverbotes in Argentinien.
- 18. März 2020, das Schiff startet auf die Rückreise mit Zwischenziel Kapverden, wo das Schiff am 2. April eintrifft.
- 3. April 2020, das Schiff fährt weiter nach **Bergen** und verbleibt dort nach dem Eintreffen am 14. April 2020.
- 10. Juni 2020, es wird bekannt, dass das Schiff nicht in EIRIK RAUDE, sondern in MAUD



umbenannt werden soll und ab 2021 ganzjährig von Dover hauptsächlich in Richtung norwegische Fjorde unterwegs sein wird.

- 24. Juni 2020, das Schiff startet wieder in seine erste komplette Tour ab **Bergen**.

Abfahrten + Details 2020

Zahlen in **Rot** = unplanmäßiger Kompettausfall einer Tour, **Ocker** = nicht vollständige Tour (Ausfall von vier oder mehr Häfen). Eine Gesamtübersicht aller Abfahrten des Jahres befindet sich **hier**.

Bergen				Kirkenes		
-	-	-	Januar	-	-	-
-	-	-	Februar	-	-	-
-	-	-	März	-	-	-
-	-	⊗	April	-	-	-
⊗	⊗	-	Mai	⊗	⊗	⊗
⊗	⊗	24	Juni	⊗	⊗	30
5	16	27	Juli	11	22	
7	18	29	August	2	13	24
9	20	-	September	4	15	26
1	12	⊗	Oktober	7	18	⊗
⊗	⊗	⊗	November	⊗	⊗	-
6	17	28	Dezember	⊗	12	23

⊗ = stornierte Abfahrten wegen der Corona-Pandemie

Abfahrten + Details 2021

Zahlen in **Rot** = unplanmäßiger Kompettausfall einer Tour, **Ocker** = nicht vollständige Tour (Ausfall von vier oder mehr Häfen). Eine Gesamtübersicht aller Abfahrten des Jahres befindet sich **hier**.

Bergen				Kirkenes		
-	-	-	Januar	3	-	-

geplante Abfahrten 2021 von/bis Dover

Auf dem Programm stehen im Zeitraum März 2021 bis Dezember 2021 Fahrten unter den Bezeichnungen:

- * Norwegen-Expeditionen - Nordkap und Fjorde
- * Norwegen-Expeditionen - Nordlicht und Fjorde
- * Britische Inseln - Küstenparadiese, malerische Landschaften und unberührte Gewässer
- * Südsandinavien - Archipele, Fjorde und malerische Fischerdörfer



Sämtliche Beiträge und deren Anhänge im HurtigWiki stehen unter einer Creative Commons Namensnennung-Keine kommerzielle Nutzung-Weitergabe unter gleichen Bedingungen 3.0 Deutschland Lizenz (CC BY-NC-SA 3.0 DE).

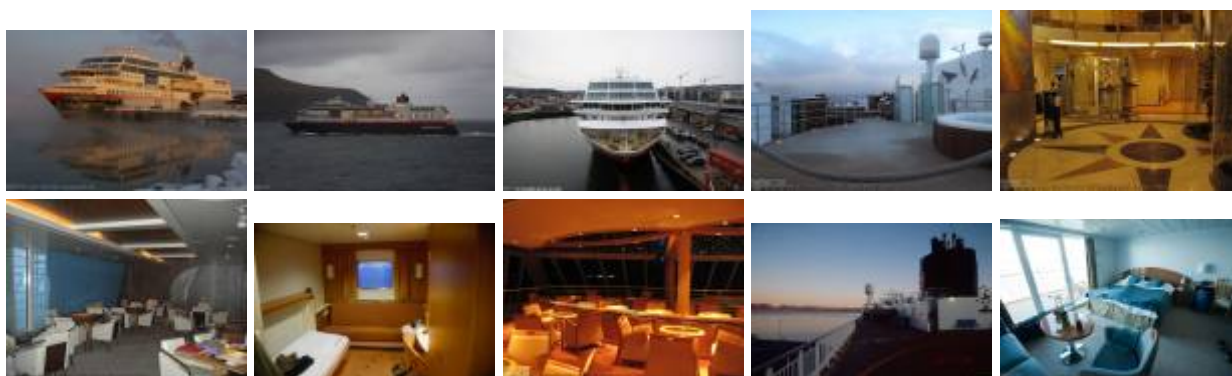
Weitere Einzelheiten sind unter <http://hurtigwiki.de/rechtliches/lizenz> zu finden.

(Stand: 12. Juni 2020)

Videos

Weitere Filme mit der MS Midnatsol

Bilder



Weitere Bilder von der MS Midnatsol

From:

<http://hurtigwiki.de/> - **HurtigWiki**

Permanent link:

http://hurtigwiki.de/schiffe/ms_midnatsol

Last update: **22.10.2020 17:07**



Sämtliche Beiträge und deren Anhänge im HurtigWiki stehen unter einer Creative Commons Namensnennung-Keine kommerzielle Nutzung-Weitergabe unter gleichen Bedingungen 3.0 Deutschland Lizenz (CC BY-NC-SA 3.0 DE).

Weitere Einzelheiten sind unter <http://hurtigwiki.de/rechtliches/lizenz> zu finden.