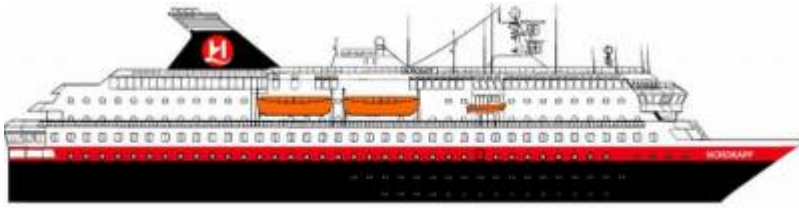


MS NORDKAPP



Links und Erreichbarkeit

- Telefon: (+47) 97 58 10 00
- FAX: (+47) 90 21 02 68
- email: resepsjon.nk@hurtigruten.com
- Restaurant: restaurantsjef.nk@hurtigruten.com
- [Die aktuelle Position](#)
- [Webcam 1, Webcam 2](#)
- [Facebook](#)

Technische Daten

- Werft: Kvaerner Kleven Ulstein AS, [Ulstein](#)
- Stapellauf: 18. August 1995
- BRZ: 11386
- Länge ü. alles: 123,30 m
- Breite: 19,50 m
- Tiefgang: 4,90 m
- Geschwindigkeit: 19 kn
- Eisklasse: ICE-1C (Eisdicke bis 0,4 m)
- Passagiere: 622
- Betten: 493
- Kabinen: 215
- PKW-Kapazität: 24
- [MS Nordkapp - weitere technische Daten](#)

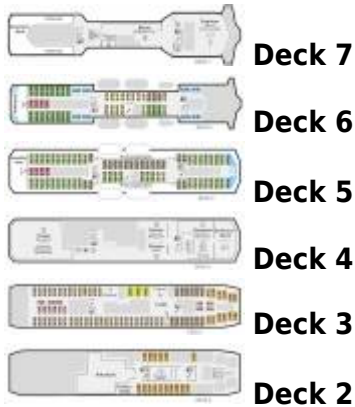
Deckpläne

(Für alle hier abgebildeten Deckpläne gilt ©Hurtigruten AS)



Sämtliche Beiträge und deren Anhänge im HurtigWiki stehen unter einer Creative Commons Namensnennung-Keine kommerzielle Nutzung-Weitergabe unter gleichen Bedingungen 3.0 Deutschland Lizenz (CC BY-NC-SA 3.0 DE).

Weitere Einzelheiten sind unter <http://hurtigwiki.de/rechtliches/lizenz> zu finden.



Deckpläne vor dem Umbau 2016

Kabinenkategorien

Die Nordkapp hat insgesamt 215 Kabinen, verteilt auf vier Decks

- Deck 2 (unterstes Deck/Autodeck):
 - 16 POLAR Außenkabinen der Kategorie L - 8-12m², 2 bis 3 Ober-/Unterbetten/Bettsofa, Bad mit WC/Dusche, Bullaugen, eingeschränkte oder keine Sicht, 6 x L3 an Backbord, 10 x L2 an Steuerbord;
- Deck 3 (Rezeptionsdeck):
 - 13 POLAR Außenkabinen der Kategorie O2 - 8-12m², 2 Betten/Bettsofa, Bad mit WC/Dusche, 7 an Steuerbord und 6 an Backbord;
 - 38 POLAR Außenkabinen der Kategorie N - 8-12m², 2 oder 3 Betten/Bettsofa, Bad mit Dusche/WC, 11 x N2 und 14 x N3 an Steuerbord, 13 x N2 an Backbord;
 - 3 POLAR Außenkabinen (Backbord) der Kategorie SD - 17m², separate Betten/Bettsofa, Bad mit WC/Dusche, behindertengerecht ausgestattet;
 - 14 POLAR Außenkabinen der Kategorie L2 - 8-12m², 2 Ober-/Unterbetten/Bettsofa, Bad mit WC/Dusche, Bullaugen, eingeschränkte oder keine Sicht, je 7 an Backbord und Steuerbord; - (in der Kabine L 301 sind Haustiere erlaubt) -
 - 13 POLAR Innenkabinen der Kategorie I2 - 11-12m², 2 Betten/Bettsofa, Bad mit WC/Dusche;
- Deck 5 (Umlaufdeck):
 - 2 EXPEDITION Suiten der Kategorie M4 - 25-26m², 1 oder 2 Räume, Doppelbett/Sitzgruppe, TV, Minibar, Wasserkocher, Tee/Kaffee, Bad mit WC/Dusche, jeweils 1 an Backbord und Steuerbord am Bug des Schiffes;
 - 42 ARKTIS Außenkabinen Superior der Kategorie P2D - 11-12m², Doppelbett, TV, Wasserkocher, Tee/Kaffee, Bad mit WC/Dusche, 18 an Backbord, 24 an Steuerbord;
 - 19 POLAR Außenkabinen der Kategorie O3 - 8-12m², 3 Betten/Bettsofa, Bad mit WC/Dusche, 15 an Backbord, 4 an Steuerbord;
 - 2 POLAR Außenkabinen (Steuerbord) der Kategorie J2D - 8-11m², Doppelbett, Bad mit WC/Dusche, eingeschränkte oder keine Sicht;



Sämtliche Beiträge und deren Anhänge im HurtigWiki stehen unter einer Creative Commons Namensnennung-Keine kommerzielle Nutzung-Weitergabe unter gleichen Bedingungen 3.0 Deutschland Lizenz (CC BY-NC-SA 3.0 DE).

Weitere Einzelheiten sind unter <http://hurtigwiki.de/rechtliches/lizenz> zu finden.

- 4 POLAR Innenkabinen der Kategorie K3 - 8-11m², 3 Ober-/Unterbetten, Bad mit WC/Dusche;
- Deck 6 (Brückendeck):
 - 8 EXPEDITION Minisuiten der Kategorie Q - 17-23m², 1 Raum, Doppelbett/Sitzgruppe, TV, Minibar, Wasserkocher, Tee/Kaffee, Bad mit WC/Dusche, je 2 x Q4 und 2 x Q2 an Steuerbord und Backbord;
 - 19 ARKTIS Außenkabinen Superior der Kategorie U2D - 10-132m², Doppelbett, evtl. Tisch, TV, Wasserkocher, Tee/Kaffee, Bad mit WC/Dusche, 3-Bettkabinen mit Oberbett, 8 an Backbord und 11 an Steuerbord;
 - 3 POLAR Außenkabinen (Backbord) der Kategorie O3 - 8-12m², 3 Betten/Bettsofa, Bad mit WC/Dusche;
 - 15 POLAR Außenkabinen der Kategorie J - 8-11m², 2 bis 3 Betten/Bettsofa oder Doppelbett, Bad mit WC/Dusche, eingeschränkte oder keine Sicht, 9 x J3 an Backbord, 6 x J2D an Steuerbord;
 - 4 POLAR Innenkabinen der Kategorie K3 - 8-11m², 3 Betten/Bettsofa, Bad mit WC/Dusche;

öffentliche Einrichtungen

Deck 2:	Deck 3:
Autodeck	Wäscherei
Tenderlobby	Lobby
Krankenstation	Gepäckraum
Sauna	Gangway
Deck 4:	Deck 5:
Restaurant	Umlaufdeck mit Aussichtsdeck (achtern)
À-la-carte Restaurant	Deck 7:
Bistro	Salon
Adventure Rezeption	Panoramabar
Info/Shop/Post	Multe (Café)
2 Konferenzräume	Fitnessraum
Deck 6:	Sitzbereiche (außen)
2 Whirlpools (achtern)	Aussichtsdeck (achtern)

Öffentliche Toiletten befinden sich auf Deck 4 und Deck 7; Lifte vorne und achtern von Deck 2 bis Deck 7;

Historie

- 24. November 1994: Kiellegung
- 18. August 1995: Stapellauf
- 22. März 1996
Übergabe an die **OVDS**



Sämtliche Beiträge und deren Anhänge im HurtigWiki stehen unter einer Creative Commons Namensnennung-Keine kommerzielle Nutzung-Weitergabe unter gleichen Bedingungen 3.0 Deutschland Lizenz (CC BY-NC-SA 3.0 DE).

Weitere Einzelheiten sind unter <http://hurtigwiki.de/rechtliches/lizenz> zu finden.

- 23. März 1996
Taufe durch Königin Sonja und Auslieferung
- 2. April 1996: Jungfernfahrt, **Bergen - Kirkenes**
- 18. Februar 1997: Als Hotelschiff liegt die NORDKAPP während der Ski-WM in **Trondheim**.
- 29. November 2001: Totalausfall der Motoren, nordgehend bei **Henningsvær**. Das Schiff wird in Richtung Küste getrieben, sodass die Passagiere zur Sicherheit zu den Rettungsbooten beordert werden. Nach zwei Stunden können die Motoren wieder gestartet werden, woraufhin das Schiff nach **Bodø** zurückkehrt.
- 30. September - 12. Oktober 2005: Das Schiff unternimmt eine Sonderreise durch die Ostsee, die in Oslo beginnt und endet. Dazwischen werden Rønne, Stockholm, Tallinn, St. Petersburg, Helsinki, Riga und Gdansk (Danzig) angelaufen. Im folgenden Jahr wird diese Sondertour wiederholt.
- Ab Winter 2005: In den Winterhalbjahren Einsätze in Südamerika/Antarktis.
- März 2006: Von **Hurtigruten Group ASA** bereedert.
- 30. Januar 2007: Vor Deception Island, Antarktis, auf Grund gelaufen; Wassereintrich, Passagiere werden durch die **MS Nordnorge** übernommen und nach Ushuaia gebracht.
- 28. Februar 2009: Die NORDKAPP bleibt mit Maschinenproblemen (Elektrik) in **Ålesund** liegen, die Tour wird abgebrochen. Die Passagiere werden zurück nach Hause gebracht oder können mit der **MS Nordlys** zurück nach **Bergen** und dann eine neue Rundtour starten. Erst am 3. März kann das Schiff **Ålesund** wieder verlassen und ist am 7. März ab **Tromsø** wieder in der regulären Route.
- 14. - 22. Januar 2011: Werftaufenthalt in Odense, Dänemark.
- 02. März - 4. März 2011: Die NORDKAPP bricht witterungsbedingt die laufende Rundreise ab und wettet in Alta ab.
- 25./26. November 2011: Die Radaranlage des Schiffes wird bei **Brønnøysund** von einem Blitz getroffen. Die Reparatur erfolgt in **Rørvik**. Das Schiff fährt am 27. November nonstop nach **Bergen**.
- 27. Januar 2012: Das Schiff beschädigt sich während eines Sturmes in **Tromsø** beim Anlegen die Backbordseite. Sie fährt bis **Hammerfest** und wird dort repariert. Die restliche Strecke bis **Kirkenes** wird storniert und sie nimmt ihre Reise südgehend ab **Hammerfest** am 29. Januar wieder auf.
- 15. März 2012: Wegen Krängungsversuchen fährt das Schiff von **Rørvik** direkt nach **Bergen**.
- 15. Dezember 2012: Das Schiff bleibt wegen technischer Probleme in **Brønnøysund** und fährt am 17. Dezember direkt nach **Trondheim**. Anschließend werden **Kristiansund** und **Molde** ausgelassen.
- 27. Dezember 2012: Das Schiff bleibt wegen eines schweren Sturmes über Nacht in **Rørvik** und lässt anschließend südgehend **Trondheim** und **Molde** aus.
- 09. - 18. Januar 2013: Das Schiff geht in Ølen in die Werft. Diese verlässt sie am 15. Januar und fährt nonstop nach **Bodø**. Von dort startet sie planmäßig am 18. Januar südgehend nach **Bergen**.
- 15. - 18. November 2013: Die NORDKAPP lässt nordgehend wegen des aufkommenden Orkans „Hilde“ Torvik aus und fährt über geschütztere Gewässer nach **Ålesund**. Auf dem Weg nach Trondheim wird auch Kristiansund ausgelassen. Ihr Aufenthalt in Trondheim wird aufgrund des Orkans am 16.11. zunächst um 12 Stunden verlängert. Sie verlässt gegen Mitternacht den Ila-Kai und wettet noch bis zum frühen Morgen den Sturm im offenen Wasser ab. Am 17.11. verlässt sie gegen 6.30 Uhr den Trondheimsfjord. Sie fährt jetzt nonstop nach Finnsnes. Dort ist sie nordgehend wieder im Plan.
- 30. November 2013: Das Schiff kollidiert in Hammerfest aufgrund von Sturmeinwirkung mit dem



Kai und wird am hinteren Teil der Backbordseite beschädigt. Nach Untersuchungen wird die Strecke Hammerfest-Kirkenes-Honningsvåg storniert. Am 2.12. ist sie planmäßig ab Honningsvåg südgehend wieder in der Route.

- 12./13. Dezember 2013: Das Schiff stoppt südgehend nur in Båtsfjord und fährt dann weiter ohne Halt nach Hammerfest. Als Grund wird schlechtes Wetter angegeben.
- 31. Januar 2014: Das Schiff fährt zum Werftaufenthalt nach Landskrona. Am 20. Februar startet es von dort und trifft am 22. Februar morgens in Bergen ein.
- 10. Oktober 2014: Das Schiff lässt südgehend nach Kristiansund alle Häfen aus, um tags darauf bereits um 9 Uhr in Bergen einzutreffen. Grund ist eine technische Wartung.
- 20. November 2014: Das Schiff beteiligt sich nordgehend zwischen Båtsfjord und Vardø an einer Rettungsaktion für einen Seemann, der bei einem russischen Trawler über Bord gegangen ist. Es trifft daher mit 2 Stunden Verspätung in Vadsø ein.
- 26. Dezember 2014: Das Schiff lässt südgehend nach Harstad die Häfen der Vesterålen und Lofoten aus und fährt stattdessen durch den Tjeldsund direkt nach Bodø.
- 9. Januar 2015: Das Schiff beendet wegen schwerer Stürme seine Tour südgehend in Ålesund. Von dort fährt es zurück nach Trondheim, wo es am 11. Januar seine nächste Tour beginnt.
- 09. Februar 2015: Das Schiff wird gegenüber der US Bank Trustees Ltd. in London als Teilsicherheit für einen € 624.000.000,- Kredit gestellt.
- 17. März 2016: Das Schiff unternimmt während seines regulären Aufenthalts in Trondheim eine angekündigte Testfahrt im Trondheimsfjord und startet nordgehend erst um 13.00 Uhr.
- 17. März 2016: Laut Meldung von HR storniert das Schiff seine Reise vom 19. April insofern, als es diese erst am 27. April in Tromsø südgehend aufnimmt. Grund ist ein erweiterter Werftaufenthalt.
- 27. März 2016: Die NORDKAPP kommt in Rissa auf der Werft an. Hier erhält sie neue Inneneinrichtungen in modernem skandinavischem Design.
- 24. April 2016: Das Schiff verlässt die Werft wieder und fährt nach Tromsø um ab 27. April wieder in der Route zu fahren.
- 28. April 2016: Beim Anlauf auf Nesna meldet das Schiff einen kleinen Wassereintritt im Bereich des Autoliftes. Nach etwa eineinhalb Stunden ist das Problem aber behoben.
- 15. März 2017: Wegen des schlechten Wetters erreicht das Schiff erst spät abends Bergen und tritt nach verkürztem Aufenthalt gegen Mitternacht die nächste Rundreise an. Die Häfen bis einschließlich Ålesund werden verspätet erreicht.
- 19. - 30. Oktober 2018: Die NORDKAPP geht für geplante Wartungsarbeiten auf die Westcon-Werft in Ølen.
- 06. Dezember 2018: Die Polizei nimmt in Tromsø an Bord der nordgehenden NORDKAPP fünf junge Männer wegen Drogenbesitzes fest.
- 15. März 2020, das Schiff fährt zurück nach Kirkenes, wo die Tour endet.
- 18. März 2020, aufgrund der Corona-Pandemie verbleibt das Schiff in Ålesund (Storneskai), vorläufig befristet bis 19. April.

Abfahrten + Details 2020

Zahlen in Rot = unplanmäßiger Kompettausfall einer Tour, Ocker = nicht vollständige Tour (Ausfall von vier oder mehr Häfen). Eine Gesamtübersicht aller Abfahrten des Jahres befindet sich hier.



Sämtliche Beiträge und deren Anhänge im HurtigWiki stehen unter einer Creative Commons Namensnennung-Keine kommerzielle Nutzung-Weitergabe unter gleichen Bedingungen 3.0 Deutschland Lizenz (CC BY-NC-SA 3.0 DE).

Weitere Einzelheiten sind unter <http://hurtigwiki.de/rechtliches/lizenz> zu finden.

Bergen				Kirkenes		
2	13	24	Januar	8	19	30
4	15	26	Februar	10	21	-
8	⊗	⊗	März	3	14	⊗
⊗	⊗	-	April	⊗	⊗	⊗
⊗	⊗	⊗	Mai	⊗	⊗	⊗
⊗	⊗	26	Juni	⊗	⊗	-
7	18	29	Juli	2	13	24
9	20	31	August	4	15	26
11	22	-	September	6	17	28
3	14	25	Oktober	9	20	31
5	16	27	November	11	22	-
8	19	30	Dezember	3	14	25

⊗ = storniert wegen der Corona-Pandemie

Abfahrten + Details 2021

Zahlen in **Rot** = unplanmäßiger Kompettausfall einer Tour, **Ocker** = nicht vollständige Tour (Ausfall von vier oder mehr Häfen). Eine Gesamtübersicht aller Abfahrten des Jahres befindet sich **hier**.

Bergen				Kirkenes		
			Januar	5		
			Februar			
8	19		März			
	19	30	April			25
	11	22	Mai	6	17	28
2	13	24	Juni	8	19	30
5	16	27	Juli		11	22
7	18	29	August	2	13	24
9	20		September	4	15	26
1	12	23	Oktober	7	18	29
3	14	25	November	9	20	
6	17	28	Dezember	1	12	23

Abfahrten + Details 2022

Zahlen in **Rot** = unplanmäßiger Kompettausfall einer Tour, **Ocker** = nicht vollständige Tour (Ausfall von vier oder mehr Häfen). Eine Gesamtübersicht aller Abfahrten des Jahres befindet sich **hier**.

Bergen				Kirkenes		
--------	--	--	--	----------	--	--



Sämtliche Beiträge und deren Anhänge im HurtigWiki stehen unter einer Creative Commons Namensnennung-Keine kommerzielle Nutzung-Weitergabe unter gleichen Bedingungen 3.0 Deutschland Lizenz (CC BY-NC-SA 3.0 DE).

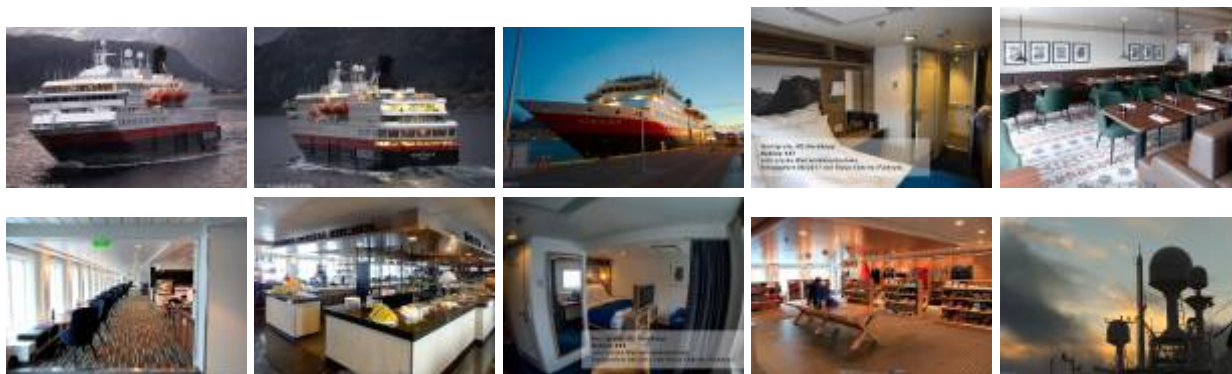
Weitere Einzelheiten sind unter <http://hurtigwiki.de/rechtliches/lizenz> zu finden.

8	19	30	Januar	3	14	25
	10	21	Februar	5	16	27
4	15	26	März		10	21
			April	1		

Videos

Weitere Filme mit der MS Nordkapp

Bilder



Weitere Bilder von der MS Nordkapp

From: <http://hurtigwiki.de/> - **HurtigWiki**

Permanent link: http://hurtigwiki.de/schiffe/ms_nordkapp

Last update: **14.05.2020 08:24**



Sämtliche Beiträge und deren Anhänge im HurtigWiki stehen unter einer Creative Commons Namensnennung-Keine kommerzielle Nutzung-Weitergabe unter gleichen Bedingungen 3.0 Deutschland Lizenz (CC BY-NC-SA 3.0 DE).

Weitere Einzelheiten sind unter <http://hurtigwiki.de/rechtliches/lizenz> zu finden.