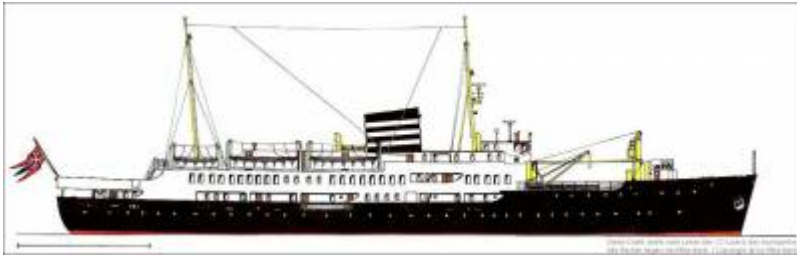


MS POLARLYS (1952)

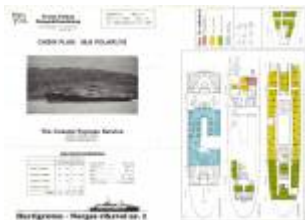


Technische Daten

- Länge: 79,99 m
- Breite: 12,22 m
- Tiefgang: 4,5 m
- Seitenhöhe 6,12 m
- Geschwindigkeit: 15,5 Knoten
- Leistung: 2950 PS (8 Zyl. B&W DM 850-VF-90 Dieselmotor)
- Tonnage: 2163 BRT / 1113 NRT
- Tragfähigkeit: 600 tdw
- Ladevolumen: 688 m³
- Passagiere: 450
- Fahrzeuge: 4
- Baunummer: 98
- Rufzeichen: (LAMO)
- Reederei: **BDS**

Deckpläne

(Für alle hier abgebildeten Deckpläne gilt ©Hurtigruten ASA)



Promenadendeck

Oberdeck



Sämtliche Beiträge und deren Anhänge im HurtigWiki stehen unter einer Creative Commons Namensnennung-Keine kommerzielle Nutzung-Weitergabe unter gleichen Bedingungen 3.0 Deutschland Lizenz (CC BY-NC-SA 3.0 DE).

Weitere Einzelheiten sind unter <http://hurtigwiki.de/rechtliches/lizenz> zu finden.

**Hauptdeck****A-Deck**

Geschichte

Im April 1952 hatte die POLARLYS ihren Stapellauf in der Aalborg Verft, Aalborg, wo sie im September an die Reederei **BDS** übergeben wurde. Sie war damit der 7. Neubau nach dem 2. Weltkrieg. Nach Abschluss der Neubauserie im Jahre 1964 eröffnete die POLARLYS den neuen Fahrplan von insgesamt 13 Schiffen der Nachkriegsflotte.

Am 16.09.1952 startete das Schiff seine erste Fahrt in der Hurtigrute.

Am 13.06.1968 Kollision mit der STJERNØY, welche nach 5 Minuten mit ihrer Fracht von fabrikneuen Autos unterging. Die Besatzung konnte von der POLARLYS gerettet werden.

Am 27.02.1972 Kollision mit der „K.L“ im Maløysund, ein Mensch kommt ums Leben.

Im September 1979 an die **TFDS** verkauft.

19.11.1981 Grundberührung bei **Sandnessjøen**, muss in der Werft in **Bergen** repariert werden.

Im März 1982 sind die Reparaturarbeiten beendet, gleichzeitig wurden auch Modernisierungsmaßnahmen an den Kabinen durchgeführt und eine neue Maschine eingebaut (3670 PS - 9 Zyl. 4T MaK Dieselmotor, dadurch jetzt 17,5 kn).

Am 06.07.1993 wird die POLARLYS von der **Kong Harald** in der Hurtigrute endgültig abgelöst.

Im Mai 1994 wird das Schiff an Mercy Ships, Panama verkauft, und leistet ab dann als Lazarettschiff humanitäre und medizinische Hilfe für die Armen der Region als **CARIBBEAN MERCI**. So auch im August 2005 als das Schiff während des Hurricanes Katrina in Alabama liegt.

2006 steht das Schiff zum Verkauf.

2007 kauft die Sherman Family Charitable Foundation das Schiff und tauft es auf den Namen „HOPE II“ um. Letztmalig wurde das Schiff in relativ schlechtem Zustand in Coco Solo, Panama gesehen, immer noch bei **GoogleEarth und Maps** zu sehen, Bildmitte.

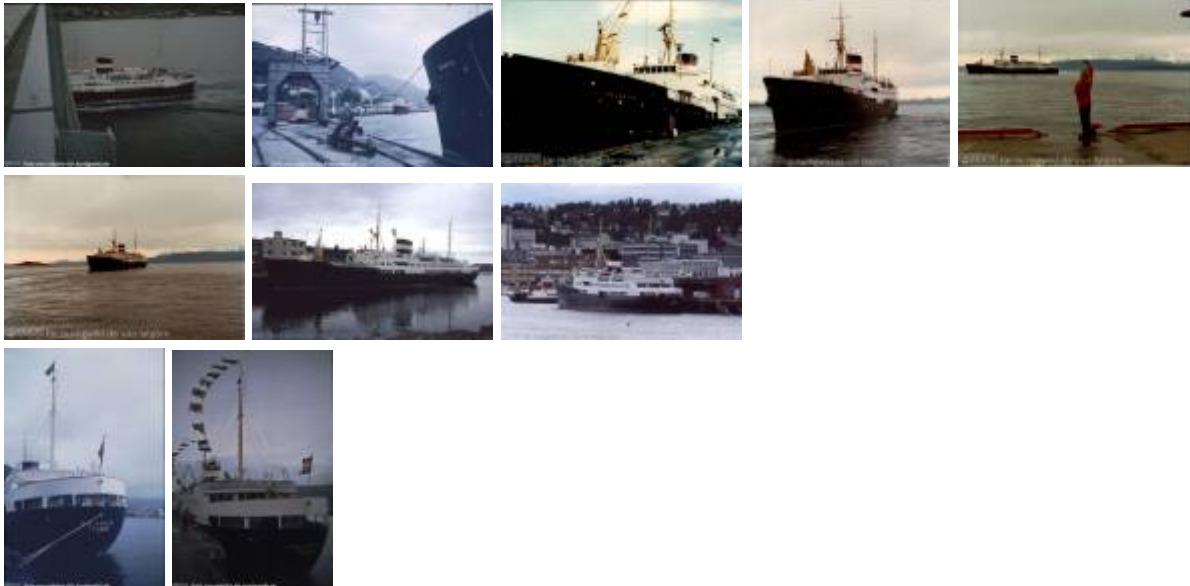
Über den aktuellen Verbleib des Schiffes ist nichts bekannt, hier wohl das aktuelle **Bild** des Schiffes. Aufgrund des Zustandes muss das Schiff wohl als nicht mehr existent gelten. Zumal das Schiff bei **Bing** schon nicht mehr zu sehen ist.

Bilder



Sämtliche Beiträge und deren Anhänge im HurtigWiki stehen unter einer Creative Commons Namensnennung-Keine kommerzielle Nutzung-Weitergabe unter gleichen Bedingungen 3.0 Deutschland Lizenz (CC BY-NC-SA 3.0 DE).

Weitere Einzelheiten sind unter <http://hurtigwiki.de/rechtliches/lizenz> zu finden.



From:

<http://hurtigwiki.de/> - **HurtigWiki**

Permanent link:

http://hurtigwiki.de/schiffe/ms_polarlys_1952

Last update: **12.06.2019 08:45**



Sämtliche Beiträge und deren Anhänge im HurtigWiki stehen unter einer Creative Commons Namensnennung-Keine kommerzielle Nutzung-Weitergabe unter gleichen Bedingungen 3.0 Deutschland Lizenz (CC BY-NC-SA 3.0 DE).

Weitere Einzelheiten sind unter <http://hurtigwiki.de/rechtliches/lizenz> zu finden.