

MS HAVILA CASTOR



Links und Erreichbarkeit

- Telefon: +47 51 00 95 55
- email: reception.castor@havila.no
- Facebook: <https://www.facebook.com/havilakustruten/>
- Die aktuelle Position (Seite muss man manchmal aktualisieren)

Technische Daten

- Werft: **TERSAN** in Yalova
- Kiellegung: 14.Dezember 2018
- Stapellauf: 6.September 2020
- BRZ: 15.519
- Länge: 122,7 m
- Breite: 21.984 m
- DNV Klasse: 1A
- Geschwindigkeit: 15,5 kn
- Passagiere: 640
- Kabinen: 179
- Betten: 468
- Fahrzeugkapazität: 9
- Baunummer: NB1094
- Eigentümer: HK Ship V AS
- Betreiber: Havila Kystruten Operations AS
- Schwesterschiff: **HAVILA CAPELLA**, **HAVILA POLARIS**, **HAVILA POLLUX**

MS HAVILA CASTOR - weitere technische Daten

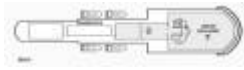


Sämtliche Beiträge und deren Anhänge im HurtigWiki stehen unter einer Creative Commons Namensnennung-Keine kommerzielle Nutzung-Weitergabe unter gleichen Bedingungen 3.0 Deutschland Lizenz (CC BY-NC-SA 3.0 DE).

Weitere Einzelheiten sind unter <http://hurtigwiki.de/rechtliches/lizenz> zu finden.

Deckpläne

(Für alle hier abgebildeten Deckpläne gilt ©Havila)



Deck 9



Deck 8



Deck 7



Deck 6



Deck 5



Deck 4

Kabinenkategorien

Die HAVILA CASTOR hat insgesamt 179 Kabinen, verteilt auf vier Decks (alle Kabinen haben kostenloses WLAN und mehrere USB-Anschlüsse, WC/Dusche, TV, Kühlschrank{außer Interior} oder Kühlschrublade)

Lediglich Blindenhunde sind an Bord erlaubt. Die Buchung kann nur über das Havila-Kundencenter erfolgen.

- Deck 4:
 - 4 barrierefreie Außenkabinen (4101, 4103, 4109 und 4112) der Kategorie **Seaview Superior Accessible** - 20 m², Doppelbett, Einzelbetten oder Etagenbetten, Sofa/Schlafsofa, Schreibtisch, je 2 an Back- und Steuerbord;
 - 35 Außenkabinen der Kategorie **Seaview Superior** - 15 m², Doppelbett, Einzelbetten oder Etagenbetten, Sofa/Schlafsofa, Schreibtisch, 24 an Backbord und 11 an Steuerbord;
 - 14 Außenkabinen der Kategorie **Seaview Deluxe** - 15 m², Doppelbett, Einzelbetten oder Etagenbetten, Sofa/Schlafsofa, Schreibtisch, Steuerbord im Achternbereich;
 - 2 barrierefreie Innenkabinen (4111 und 4325) der Kategorie **Interior Accessible** - 16-18 m², zwei separate Betten, Sofa/Schlafsofa, Schreibtisch, je eine an Bug und im Achternbereich;
 - 8 Innenkabinen der Kategorie **Interior** - 10 m², zwei separate Betten, Achternbereich;
- Deck 5:
 - 2 barrierefreie Außenkabinen (5101 und 5110) der Kategorie **Seaview Superior Accessible** - 20 m², Doppelbett, Sofa/Schlafsofa, Schreibtisch, am Bug;
 - 52 Außenkabinen der Kategorie **Seaview Superior** - 15 m², Doppelbett, Einzelbetten oder Etagenbetten, Sofa/Schlafsofa, Schreibtisch, je 26 an Backbord und an Steuerbord;
 - 2 Kabinen (5322 und 5345) der Kategorie **Seaview Superior Twin** - 30 m², Doppelbett, Schlafsofa, Couchtisch, Schreibtisch, große Fenster, am Heck;
 - 2 Suiten (5321 und 5344) der Kategorie **Seaview Deluxe** - 30 m², Doppelbett, Schlafsofa,



Sämtliche Beiträge und deren Anhänge im HurtigWiki stehen unter einer Creative Commons Namensnennung-Keine kommerzielle Nutzung-Weitergabe unter gleichen Bedingungen 3.0 Deutschland Lizenz (CC BY-NC-SA 3.0 DE).

Weitere Einzelheiten sind unter <http://hurtigwiki.de/rechtliches/lizenz> zu finden.

- Couchtisch, Schreibtisch, große Fenster, am Heck;
 - 4 barrierefreie Innenkabinen (5111, 5114, 5116 und 5328) der Kategorie **Interior Accessible** - 16-18 m², zwei separate Betten, Sofa/Schlafsofa, Schreibtisch, drei im Bugbereich und eine im Achterbereich, ;
 - 14 Innenkabinen der Kategorie **Interior** - 10 m², zwei separate Betten, 2 im vorderen Bereich und 12 im Achterbereich;
- Deck 7:
 - 10 Suiten der Kategorie **Juniorsuite** - 22-25 m², zwei Doppelbetten, zimmerhohe Fenster, Balkon 6-9 m², Sofa/Schlafsofa mit Tisch, zwei Schreibtische, Liegesessel, Bademantel und Pantoffel, Frühstück auch A-la-Carte, drehbarer TV, Willkommenspaket, je 5 an Back- und Steuerbord;
 - 2 Suiten (7103 und 7109) der Kategorie **Seaview Deluxe** - 30 m², Doppelbett, Schlafsofa, Couchtisch, Schreibtisch, große Fenster, je 1 an Back- und Steuerbord;
 - 2 Suiten (7101 und 7107) der Kategorie **Panoramic Superior** - 30 m², Doppelbett, zimmerhohe Fenster, Sitzgruppe mit Tisch, Schreibtisch, am Bug;
 - 2 Suiten (7102 und 7108) der Kategorie **Panoramic Deluxe** - 30 m², Doppelbett, zimmerhohe Fenster, Sitzgruppe mit Tisch, Schreibtisch, am Bug;
 - 2 Suiten (7105 und 7114) der Kategorie **Balcony Deluxe Accessible** - 30 m², am Heck, Doppelbett, Schlafsofa, Couchtisch, Schreibtisch, große Fenster, je eine an Back- und Steuerbord;
 - 2 Suiten (7106 und 7115) der Kategorie **Balcony Deluxe** - 30 m², Doppelbett, Schlafsofa, Couchtisch, Schreibtisch, große Fenster, je eine an Back- und Steuerbord;
 - 4 barrierefreie Innenkabinen (7110, 7112, 7113 und 7312) der Kategorie **Interior Accessible** - 16-18 m², zwei separate Betten, Sofa/Schlafsofa, Schreibtisch, 3 im vorderen Bereich und eine im Achterbereich;
 - 14 Innenkabinen der Kategorie **Interior** - 10 m², zwei separate Betten, im Achterbereich;
 - Deck 8:
 - 2 Suiten der Kategorie **Fyrsuitene (Lighthouse Suite)** - 45 m², extra breites Doppelbett, Balkon (15 m²) mit Jacuzzi, Badezimmer mit Dusche und Badewanne, Gratis Minibar, Willkommenspaket, Frühstück auch A-la-Carte, Bademantel und Pantoffel, Esszimmer, großes Sofa und Sitzgruppe, je eine an Back- und Steuerbord;

öffentliche Einrichtungen

Deck 4:	Deck 6:
Gangway	Hauptrestaurant
Rezeption	Restaurant À la Carte
Gepäck	Sitzbereiche
Eingangshalle	Café
Relax Chairs	Atrium
Waschmaschinen	Bug-Lounge
Deck 5:	Butikk
Atrium	Konferenzsaal
Deck 7:	begehrbarer Bug



Sämtliche Beiträge und deren Anhänge im HurligWiki stehen unter einer Creative Commons Namensnennung-Keine kommerzielle Nutzung-Weitergabe unter gleichen Bedingungen 3.0 Deutschland Lizenz (CC BY-NC-SA 3.0 DE).

Weitere Einzelheiten sind unter <http://hurligwiki.de/rechtliches/lizenz> zu finden.

Deck 4:	Deck 6:
Atrium	Deck 9
Zwei Fitnessräume	Panorama-Lounge
Deck 8	Panorama-Bar
Außendeck	Außendeck
Zwei Whirlpools	
Garderoben	

Öffentliche Toiletten befinden sich auf Deck 4, Deck 6 und Deck 9; ein Lift vorne von Deck 4 bis Deck 9;

Historie

- 14.Dezember 2018, erster Stahlschnitt (Kiellegung)
- 6.September 2020, Stapellauf
- 25.Januar 2021, die Auslieferung der Havila Schiffe wird sich aufgrund der Pandemieauswirkungen bei der Tersan-Werft auf Mai/Juni verzögern.
- 25.April 2021, aufgrund der bekannten Probleme verzögert sich der Start des Schiffes auf den 30.August 2021.
- 20.Juli 2021, der Start das Schiffes verzögert sich weiter auf ca. Mitte bis Ende November 2021.
- 31.August 2021, es wird der 20.Januar 2022 nun als neuer Starttermin genannt.
- 24.November 2021, es wird nun der 7.April 2022 als neuer Starttermin genannt.
- 19.Dezember 2021, das Schiff hat erstmalig sein AIS-Signal eingeschaltet.
- 9. Februar 2022, es wird nun der 10.Mai 2022 als Starttermin genannt.
- 22. April 2022, nachdem das Schiff von der inzwischen gegründeten eigenen Tochtergesellschaft HK Ship V AS refinanziert wurde, wurde das Schiff in der Türkei der Reederei übergeben. Am gleichen Abend wird es auch als zertifiziert bei DNV angezeigt.
- 23.April 2022 - 19:20 Uhr MESZ, das Schiff startet von Yalova Richtung **Bergen**, erstes Ziel ist Cartagena mit geplanter Ankunft am 28.April - 14 Uhr.
- 28.April 2022, gegen 10:40 Uhr erreicht das Schiff seinen Zwischenstopp in Cartagena, den es um 21:45 Uhr wieder verlässt.
- 5.Mai 2022 - 5:30 Uhr, **Bergen** ist erreicht.
- 9.Mai 2022, die Reederei gibt bekannt, dass die Ölgemälde, Monotypien, Lithografien, Drucke sowie Holzschnitte an Bord, von der Künstlerin Cathrine Knudsen aus Oslo (1974) geschaffen wurden.
- 10.Mai 2022, um 21 Uhr legt das Schiff zu seiner ersten Reise ab.
- 2.Juni 2022, das Schiff führt die erste emissionsfreie Fahrt im **Geirangerfjord** durch.
- 15.September 2022, Havila gibt die Neufinanzierung der Schiffe bekannt, womit nun der Betrieb aller vier Schiffe gesichert ist.
- 14.November 2022, das Schiff wird in **Ålesund** durch Taufpatin Aurora Sævik getauft.



Abfahrten + Details 2023

Zahlen in **Rot** = unplanmäßiger Kompettausfall einer Tour, **Ocker** = nicht vollständige Tour (Ausfall von vier oder mehr Häfen). Eine Gesamtübersicht aller Abfahrten des Jahres befindet sich **hier**.

Bergen				Kirkenes		
7	18	29	Januar	2	13	24
9	20		Februar	4	15	26
3	14	25	März	9	20	31
5	16	27	April	11	22	
8	19	30	Mai	3	14	25
10	21		Juni	5	16	27
2	13	24	Juli	8	19	30
4	15	26	August	10	21	
6	17	28	September	1	12	23
9	20	31	Oktober	4	15	26
11	22		November	6	17	28
3	14	25	Dezember	9	20	31

Abfahrten + Details 2024

Zahlen in **Rot** = unplanmäßiger Kompettausfall einer Tour, **Ocker** = nicht vollständige Tour (Ausfall von vier oder mehr Häfen). Eine Gesamtübersicht aller Abfahrten des Jahres befindet sich **hier**.

Bergen				Kirkenes		
5	16	27	Januar	11	22	
7	18	29	Februar	2	13	24
11	22		März	6	17	28
2	13	24	April	8	19	30
5	16	27	Mai	11	22	
7	18	29	Juni	2	13	24
10	21		Juli	5	16	27
1	12	23	August	7	18	29
3	14	25	September	9	20	
6	17	28	Oktober	1	12	23
8	19	30	November	3	14	25
11	22		Dezember	6	17	28

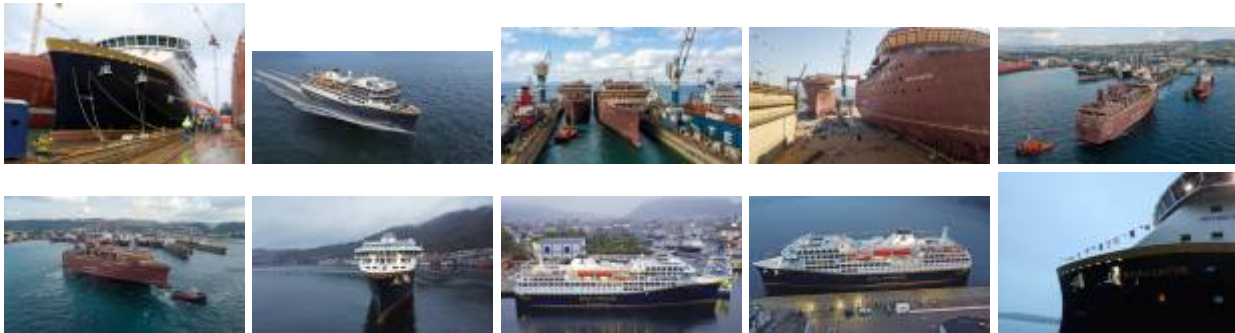
Videos



Sämtliche Beiträge und deren Anhänge im HurtigWiki stehen unter einer Creative Commons Namensnennung-Keine kommerzielle Nutzung-Weitergabe unter gleichen Bedingungen 3.0 Deutschland Lizenz (CC BY-NC-SA 3.0 DE).

Weitere Einzelheiten sind unter <http://hurtigwiki.de/rechtliches/lizenz> zu finden.

Bilder



[weitere Bilder](#)

From:
<https://hurtigwiki.de/> - **HurtigWiki**

Permanent link:
<https://hurtigwiki.de/schiffe/havila-castor>

Last update: **01.01.2023 09:05**



Sämtliche Beiträge und deren Anhänge im HurtigWiki stehen unter einer Creative Commons Namensnennung-Keine kommerzielle Nutzung-Weitergabe unter gleichen Bedingungen 3.0 Deutschland Lizenz (CC BY-NC-SA 3.0 DE).

Weitere Einzelheiten sind unter <http://hurtigwiki.de/rechtliches/lizenz> zu finden.