

MS KONG HARALD



Links und Erreichbarkeit

- Telefon: (+47) 99 48 72 73
- Telefon Restaurant: (+47) 994 35 241
- FAX: (+47) 77 78 73 11
- email: resepsjon.kh@hurtigruten.com
- Restaurant: restaurantsjef.kh@hurtigruten.com
- [Die aktuelle Position](#)
- [Webcam 1](#), [Webcam 2](#)
- [Facebook](#)

Technische Daten

- Werft: Volkswerft, Stralsund
- Stapellauf: 28. November 1992
- BRZ: 11204
- Länge ü. alles: 121,80 m
- Breite: 19,20 m
- Tiefgang: 4,70 m
- Geschwindigkeit: 19 kn
- Eisklasse: ICE-1C (Eisdicke bis 0,4 m)
- Passagiere: 622
- Betten: 500
- Kabinen: 218
- PKW-Kapazität: 22
- Flagge: Norwegen
- Heimathafen: Tromsø
- [MS Kong Harald - weitere technische Daten](#)

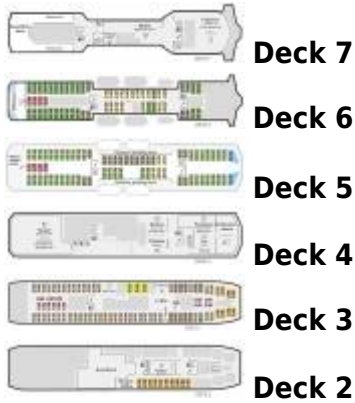
Deckpläne



Sämtliche Beiträge und deren Anhänge im HurtigWiki stehen unter einer Creative Commons Namensnennung-Keine kommerzielle Nutzung-Weitergabe unter gleichen Bedingungen 3.0 Deutschland Lizenz (CC BY-NC-SA 3.0 DE).

Weitere Einzelheiten sind unter <http://hurtigwiki.de/rechtliches/lizenz> zu finden.

(Für alle hier abgebildeten Deckpläne gilt ©Hurtigruten AS)



Deckpläne vor dem Umbau 2016

Kabinenkategorien

Die Kong Harald hat insgesamt 218 Kabinen, verteilt auf 4 Decks

- Deck 2 (Autodeck):
 - 10 POLAR Außenkabinen der Kategorie L2 - 10-12m², 2 serarate Betten/Bettsofa (einige mit Ober- und Unterbetten), Bad mit WC/Dusche, Bullaugen, eingeschränkte oder keine Sicht, an Steuerbord;
- Deck 3 (Rezeptionsdeck):
 - 46 POLAR Außenkabinen der Kategorie N - 11-12m², 2 bis 3 Betten/Bettsofa, Bad mit WC/Dusche, 18 x N2 an Backbord, 14 x N2 und 14 x N3 an Steuerbord;
 - 3 POLAR Außenkabinen (Backbord) der Kategorie SD - 17m², 2 serarate Betten/Bettsofa, Bad mit WC/Dusche, mit behindertengerechter Ausstattung;
 - 9 POLAR Außenkabinen der Kategorie L2 - 10-12m², 2 serarate Betten/Bettsofa (einige mit Ober- und Unterbetten), Bad mit WC/Dusche, Bullaugen, eingeschränkte oder keine Sicht, 4 x L2 an Backbord, 5 x L2 an Steuerbord;
 - 11 POLAR Außenkabinen an Backbord der Kategorie O2 - 7-13m², 2 serarate Betten/Bettsofa, einige mit Doppelbett;
 - 13 Innenkabinen der Kategorie I2 - 8-9m², 2 serarate Betten/Bettsofa, Bad mit WC/Dusche;
- Deck 5 (Umlaufdeck):
 - 2 EXPEDITION Suiten der Kategorie M3 - 28-30m² (1 oder 2 Räume), Doppelbett/Sitzgruppe, TV, Minibar, Bad mit WC/Dusche, Wasserkocher, Tee/Kaffee, jeweils Backbord und Steuerbord am Bug;
 - 41 ARKTIS Außenkabinen Superior der Kategorie P2D - 8-11m², Doppelbett, Wasserkocher, TV, Tee/Kaffee, Bad mit WC/Dusche, 18 an Backbord, 23 an Steuerbord;
 - 17 POLAR Außenkabine der Kategorie O3 - 7-13m², 3 separate Betten/Bettsofa, Bad mit WC/Dusche, 4 an Steuerbord, 13 an Backbord;
 - 5 POLAR Außenkabinen der Kategorie J - 11m², 2 bis 3 Betten/Bettsofa, Bad mit



Sämtliche Beiträge und deren Anhänge im HurtigWiki stehen unter einer Creative Commons Namensnennung-Keine kommerzielle Nutzung-Weitergabe unter gleichen Bedingungen 3.0 Deutschland Lizenz (CC BY-NC-SA 3.0 DE).

Weitere Einzelheiten sind unter <http://hurtigwiki.de/rechtliches/lizenz> zu finden.

- WC/Dusche, eingeschränkte oder keine Sicht, 2 x J3 an Backbord und 3 x J2D (D=Doppelbett) an Steuerbord;
- o 4 Superior-Innenkabinen der Kategorie K3 - 8-9m², 3 serarate Betten/Bettsofa, Bad mit WC/Dusche;
- Deck 6:
 - o 27 ARKTIS Außenkabinen Superior der Kategorie U2D - 11-12m², Doppelbett, Bad mit WC/Dusche, 13 an Backbord, 14 an Steuerbord;
 - o 8 POLAR Außenkabinen der Kategorie O3 7-13m², 3 separate Betten/Bettsofa, Bad mit WC/Dusche, 4 an Backbord und 4 an Steuerbord;
 - o 18 POLAR Außenkabinen der Kategorie J - 8-11m², 2 bis 3 Betten/Bettsofa, Bad mit WC/Dusche, eingeschränkte oder keine Sicht, 11 x J3 an Backbord, 7 x J2D (Doppelbett) an Steuerbord;
 - o 4 POLAR Innenkabinen der Kategorie K3 - 8-9m², 3 separate Ober-/Unterbetten, Bad mit WC/Dusche;

öffentliche Einrichtungen

Deck 2:	Deck 3:
Krankenstation	Lobby
Autodeck	Wäscherei
Sauna	Gepäckraum
Tender-Lobby	Gangway
Deck 4:	Deck 5:
2 Konferenzräume	Aussichtsdeck (achtern)
Bistro	Umlaufdeck
Restaurant	Deck 7:
Rezeption	Multe (Café)
À-la-carte Restaurant	Fitness-Raum
Info/Shop/Post	Aussichtsdeck (achtern)
Arkade	Sitzbereiche (außen)
Deck 6	Panoramabar
2 Whirlpools Restaurant	Salon

Öffentliche Toiletten befinden sich auf Deck 4 und Deck 7; 2 Lifte, vorn und hinten Deck 2 bis Deck 7;

Historie

Nachdem das Parlament Anfang der 1990er Jahre 1,8 Milliarden Kronen für die Umstrukturierung der Hurtigrute zur Verfügung gestellt hatte, gaben die damals verbliebenen Reedereien **OVDs** und **TFDS** den Bau neuer Schiffe in Auftrag. Dies war der Beginn einer neuen Ära, hin zu einem kommerziellen Unternehmen mit größeren Schiffen und mehr Komfort für die Passagiere. Nach weltweiter Ausschreibung erhielt die Volkswerft in Stralsund den Auftrag, das erste Schiff zu bauen, mit einer



Sämtliche Beiträge und deren Anhänge im HurtigWiki stehen unter einer Creative Commons Namensnennung-Keine kommerzielle Nutzung-Weitergabe unter gleichen Bedingungen 3.0 Deutschland Lizenz (CC BY-NC-SA 3.0 DE).

Weitere Einzelheiten sind unter <http://hurtigwiki.de/rechtliches/lizenz> zu finden.

Option auf zwei weitere. Der Kostenrahmen für das neue Schiff, das KONG HARALD heißen sollte, wurde mit 320 Mill. NOK angegeben.

- 07. Februar 1992: Kiellegung
- 28. November 1992: Stapellauf
- 25. Juni 1993: Auslieferung an **TDFS** und Taufe durch Hjordis Opseth, Ehefrau des Transportministers Kjell Opseth
- 02. Juli 1993: Die neue KONG HARALD wird bei der 100-Jahr-Feier der Hurtigrute in **Trondheim** vorgestellt.
- 06. Juli 1993: Jungferntour **Bergen - Kirkenes**
- Januar 1995: Das Schiff ist für Arbeiten im Rahmen der Garantie-Gewährleistung in der Werft in Bremerhaven. Bei dieser Gelegenheit wird ein 1.200-PS-Azimuthpropeller an Heck zur Verbesserung der Manövrierbarkeit ergänzt.
- 23. März 2001: Kollision mit STEIN FIGHTER (Ro-Ro-Fähre)
- 21. April 2004: Ein Ausfall der Antriebsanlage, vermutlich verursacht durch eine Luftblase im Kühlwasserkreislauf, führt zu einer Verspätung von einer Stunde.
- März 2006: Wechsel der Bereederung zur **Hurtigruten Group ASA**.
- 01. November 2010: Das Schiff geht für fünf Monate in die Werft nach Odense, Dänemark
- 22. März 2011: Die KONG HARALD verlässt die Werft in Odense und fährt ab 26. März wieder in der Hurtigrute.
- 18. April 2011: Grundberührung in der gefährlichen Meerenge **Lepsøyrevet** auf dem Weg nach **Molde**. Es entsteht steuerbordseitig ein 50 Meter langer Kratzer und ein 3 Meter langer Riss im Rumpf mit Lecks in zwei Tanks. Die Passagiere werden auf die nord- und südgehenden Schiffe umgesetzt. Am 20. April startet die KONG HARALD in Richtung **Bergen**, wo sie am 21. April in der Werft eintrifft. Am 29. April verlässt sie die Werft wieder, lässt aber mehrere Orte aus und ist erst in **Harstad** wieder im normalen Fahrplan.
- 24. Oktober 2011: Das Schiff bricht die nordgehende Reise in **Hammerfest** ab und fährt nach Alta.
- 06. Dezember 2011: Das Schiff bleibt wegen Wartungsarbeiten in **Harstad** und nimmt von dort die südgehende Reise am 12. Dezember wieder auf.
- 27. Dezember 2011: Nachdem die Strecke **Trondheim-Bergen-Trondheim** wegen des Orkans „Dagmar“ storniert worden war, beginnt die KONG HARALD die nordgehende Reise in **Trondheim**.
- 19. Januar 2012: Das Schiff wird auf der nordgehenden Route bei der Überquerung der **Stad** von drei großen Wellen hintereinander getroffen. Im Schiff gehen Möbel und Geschirr zu Bruch. Zwei britische Passagiere werden verletzt.
- 04. September 2012: Abbruch der südgehenden Reise in **Trondheim** aufgrund defekter Stabilisatoren und gleichzeitigen Sturmes an der Westküste. Nach der Reparatur wird die nächste Reise planmäßig am 07. September in **Trondheim** wieder aufgenommen.
- 26. Oktober 2012: Witterungsbedingter Abbruch der nordgehenden Reise in **Honningsvåg** ab. Die KONG HARALD fährt zum Abwettern nach Alta.
- 30. Oktober 2012: Das Schiff fährt für einen Werftaufenthalt bis 09. November nach Gursken (südlich **Ulsteinvik**).
- 27. Dezember 2012: Das Schiff kehrt mitten auf der **Folda** wegen eines Sturmes um und fährt zurück in den Trondheimsfjord, um dort Schutz zu suchen. Am 29. Dezember erreicht sie unter Auslassung einiger Häfen mit sechsstündiger Verspätung **Tromsø**. Auch dort kann sie wegen Sturmes nicht am Hurtigrutenkai anlegen und wettet im Balsfjord ab. Um Mitternacht macht sie



- einen kurzen Stopp in **Tromsø** und fährt sofort weiter nach Norden.
- 30. Dezember 2012: Auf der nordgehenden Route bricht die KONG HARALD nördlich von **Hammerfest** ab und fährt nach Alta. Am 01. Januar 2013 nimmt sie ab **Hammerfest** ihre Reise südgehend wieder auf.
 - 05. Januar 2013: Das Schiff fährt zu einem planmäßigen Werftaufenthalt zur Bredo-Werft nach Bremerhaven und fällt für zwei Rundreisen aus. Wegen Verzögerungen kann sie erst mit eintägiger Verspätung am am 28. Januar in **Bergen** wieder in Dienst gehen und fährt nonstop nach **Trondheim**, von wo aus es wieder im Plan ist.
 - 04. März 2013: Die KONG HARALD läuft kurz vor Mitternacht bei der Insel Ulvøya im **Raftsund** auf Grund. Gegen 02.30 Uhr kommt sie aus eigener Kraft wieder frei. Die zur Hilfe geeilten Rettungsboot „RESCUE STORMBULL“ und das Küstenwachtschiff KV SVALBARD brauchen nicht eingreifen. Gegen 05.00 Uhr am 05. März trifft die KONG HARALD wieder in **Svolvær** ein. Von dort werden die 258 Passagiere nach Hause gebracht und die Reise abgebrochen. Nach offiziellen Meldungen gab es wenige Leichtverletzte. Ersten Untersuchungen zufolge hat das Schiff Schäden am Bugwulst und einem Ballasttank. Es startet gegen 17.30 Uhr Richtung Süden zur Reparatur in der Fiskerstrand-Werft bei **Ålesund**, wo sie am 06. März kurz vor Mitternacht eintrifft. Dort bleibt sie bis zum 11. März um 23 Uhr trifft am Folgetag in **Bergen** ein.
 - 19. April 2013: Das Schiff verlässt **Hammerfest** aufgrund von Problemen mit der Gangway mit einer Verspätung von ca. 2½ Stunden. **Havøysund** wird daraufhin ausgelassen, wobei die betroffenen Reisenden ersatzweise mit Taxis an ihr Ziel gebracht werden.
 - 26. Juli 2013: Das Schiff muss nordgehend in **Tromsø** nach einem Problem mit der Maschine auf Ersatzteile warten und kann daher die Fahrt erst mit einer Verspätung von knapp 11 Stunden fortsetzen. In der Folge wird nordgehend nur **Honningsvåg** angelaufen. Südgehend werden **Torvik**, **Måløy** und **Florø** ausgelassen, sodass das Schiff bereits um 12 Uhr in **Bergen** eintrifft.
 - 15. November 2013: Das Schiff annulliert die Strecke **Honningsvåg-Kirkenes-Hammerfest** und kehrt von **Honningsvåg** nach **Hammerfest** zurück. Grund ist schlechtes Wetter.
 - 19. November 2013: Das Schiff beendet geplant in **Rørvik** die südgehende Reise ab und fährt zu einem kurzen Werftaufenthalt nach Fiskerstrand. Am 22.11. geht sie von **Ålesund** wieder nordgehend in die Route.
 - 12. Dezember 2013: Das Schiff bleibt witterungsbedingt südgehend in **Trondheim** und kehrt erst am 14. Dezember in **Ålesund** nordgehend in die Route zurück.
 - 09. März 2014: Das Schiff kann wegen eines starken Sturms auf dem Vestfjord nicht in den **Raftsund** einfahren und bleibt daher in **Stokmarknes**. Am nächsten Tag kann das Schiff wegen des Sturmes nicht am Kai liegen bleiben und kreiselt daher durch den Sund. Zwischenzeitlich nimmt die KONG HARALD in **Sortland** Passagiere und Fracht auf. Wegen der enormen Verspätung fährt sie nonstop nach **Ålesund**.
 - 18. Januar 2015: Kurz nach der nordgehenden Abfahrt von **Trondheim** wird eine Rauchentwicklung in einem Generator entdeckt. Das Schiff kehrt daraufhin um und legt am Brattørkai an, wo es bis zum Abend des folgenden Tages bleibt. Es fährt daraufhin ohne Passagiere via Tjeldsund nach **Tromsø** und weiter nach **Kirkenes**, um ab dort in den Plan zurückzukehren.
 - 01. Februar 2015: Das Schiff wird nordgehend bei **Berlevåg** von einer großen Welle getroffen, wodurch je ein Fenster auf der Brücke und auf Deck 5 zerstört werden. Die hinter letzterem gelegene Suite wird komplett verwüstet. Das eindringende Wasser führt zu Problemen mit der Elektrik. Das Schiff kehrt nach **Honningsvåg** zurück. Von dort fährt es ohne Passagiere zur Reparatur nach **Harstad**. Am 11. Februar kehrt sie dort nordgehend in den Plan zurück.
 - 09. Februar 2015: Das Schiff wird gegenüber der US Bank Trustees Ltd. in London als



- Teilsicherheit für einen € 624.000.000,- Kredit gestellt.
- 12. Februar 2015: Aufgrund des stürmischen Wetters kann das Schiff nicht in **Honningsvåg** anlegen. Am Nachmittag flüchtet es zum Abwettern in den Laksefjord, um am Abend nach Alta zu fahren. Am 14. Februar kehrt es in **Hammerfest** südgehend in den Plan zurück.
 - 15. Januar 2016: Das Schiff beendet die Tour südgehend in **Trondheim** und begibt sich zur Fosen-Werft in Rissa. Dort erhält die KONG HARALD neue Inneneinrichtungen in modernem skandinavischen Design. Es beginnt seine erste Reise nach dem Werftaufenthalt südgehend am 17. Februar in **Trondheim**.
 - 18./19. Februar 2016: Das Schiff verschiebt wegen Maschinenproblemen seine Abfahrt ab **Bergen** zunächst um einen Tag. Dann wird jedoch die Rundreise insofern storniert, als sie erst am 26. Februar südgehend in **Tromsø** aufgenommen wird.
 - 06. September 2016: Die KONG HARALD bricht ihren ersten **Hjørundfjord**-Anlauf der Herbstsaison wegen schlechten Wetters ab und kehrt nach **Ålesund** zurück.
 - 08. Dezember 2016: Wegen eines Schadens in der Antriebsanlage bricht die KONG HARALD die aktuelle Rundreise ab und läuft via **Honningsvåg** nach **Tromsø**, wo der Schaden repariert wird. Aufgrund der Arbeiten wird auch der Beginn der folgenden Rundreise abgesagt und das Schiff steigt am 15.12. in **Trondheim** nordgehend wieder in den Fahrplan ein. Der Maschinenschaden trat vor **Kinnarodden** bei schwerem Wetter auf, sodass neben den Rettungshubschraubern auch der Zivilschutz aus **Gamvik** und Lebesby alarmiert wurden und das Küstenwachschiff **KV BARENTSHAV** bei der KONG HARALD auf Standby ging.
 - 22. Dezember 2016: Wegen schlechten Wetters bricht die KONG HARALD die südgehende Reise ab und bleibt in **Trondheim**, um am 26.12. dort wieder nordgehend in den Fahrplan einzusteigen.
 - 20. Januar 2017: Wegen des schweren Wetters an der Finnmarksküste bricht die KONG HARALD die laufende Rundreise nordgehend in **Hammerfest** ab, läuft nach Alta und steigt am 22. Januar südgehend ex **Hammerfest** wieder in den Fahrplan ein.
 - 02. Juni 2017: Aufgrund von Problemen mit dem Bugstrahlruder kann die KONG HARALD den Dampfschiffskai in **Kirkenes** bei auflandigen 8 **Beaufort** nicht aus eigener Kraft verlassen. Da keine gewerbliche Schlepperhilfe zu organisieren ist, leistet das Küstenwachschiff KV FRAM gegen 15 Uhr Schlepphilfe. In Folge lässt die KONG HARALD alle Häfen bis einschließlich **Berlevåg** aus.
 - 17. September 2017: Das Schiff kollidiert nordgehend in **Brønnoysund** mit dem Dampfschiffskai und beschädigt diesen. Die KONG HARALD selbst kommt mit einigen Kratzern davon und setzt die Rundreise fort.
 - 15. Mai 2018: Die Polizei holt in **Florø** zwei blinde Passagiere vom Schiff, die zuvor von der Crew entdeckt worden waren.
 - 25. September 2018: Wegen technischer Probleme, die einen Neustart der gesamten Maschinenanlage erfordern, dreht das Schiff im Trondheimsfjord um, fährt zurück und lässt anschließend einige Häfen aus, um die verlorenen Zeit wieder aufzuholen.
 - 20. Februar 2019: Ein Passagier der in **Vadsø** zugestiegen war, belästigt andere Passagiere und Besatzungsmitglieder. Der offenkundig alkoholisierte Mann wird im nächsten Hafen von der Polizei abgeholt.
 - 7. März 2019: Die Abfahrt der KONG HARALD in **Bergen** verschiebt sich wegen Maschinenproblemen auf den nächsten Mittag. Mehrere Häfen werden daher auslassen.
 - 30. November 2019: Wegen des starken Sturmes bleibt die KONG HARALD in **Tromsø** und steigt erst am 3. Dezember südgehend in **Hammerfest** wieder in die Route ein, nachdem sie die Zwischenzeit in Alta verbracht hat.



- 08. Januar 2020: Das Schiff bricht die laufende Rundreise witterungsbedingt in **Trondheim** ab und steigt dort nordgehend wieder in den Fahrplan ein.
- 18. März 2020, aufgrund der Corona-Pandemie verbleibt das Schiff in **Sortland**, vorerst befristet bis 19. April, was aber danach verlängert wird.
- 19. Mai 2020, die schrittweise Wiederaufnahme des regulären Küstenverkehrs wird von Hurtigruten angekündigt. Die KONG HARALD soll am 16. August zu ihrer ersten Tour starten.
- 15. August 2020, die erste Tour wieder annulliert, wenig später auch die nächste Tour.
- 28. August 2020, aufgrund der veränderten Coronalage werden alle Fahrten des Schiffes vorerst bis Ende Oktober storniert.
- 24. Oktober 2020, die KONG HARALD ist eines von zwei Schiffen, die nur noch den Kurzstrecke **Bergen-Kirkenes-Bergen** fahren. Dies gilt dann in der Folge für das restliche 2020.
- 11. Dezember 2020, die KONG HARALD wird eines von fünf Schiffen sein, welche im ersten Quartal 2021 die Route fahren (dann nach dem neuen Fahrplan).
- 6. Januar 2021, das Schiff startet wieder in die Route.
- 24. August 2021, kurz vor 21:00 Uhr, auf der **Hustadvika** vor **Bud**, fallen beide Maschinen des Schiffes aus und das Schiff muss MAYDAY funken und beide Anker werfen, um seine Position zu halten. Das Ankerhandierungsfahrzeug KL SALTJORD und ein SAR-Hubschrauber eilen dem Schiff zu Hilfe. Von **Ålesund** starten zusätzlich die Bergungsschlepper BJONN und BUKKEN zur KONG HARALD, ebenso weitere Küstenwachtschiffe und Rettungskreuzer. Es gelingt um 21:44 Uhr eine Maschine wieder zu starten und das Schiff fährt in Begleitung der KL SALTJORD und des Hubschraubers mit halber Kraft nach **Molde**, die Bergungsschlepper, Küstenwachtschiffe und Rettungskreuzer drehen um, da sie nicht benötigt werden. Die Schifffahrtsdirektion untersucht den Vorfall am nächsten Tag. Dabei wurde festgestellt:
 - Die KONG HARALD ist gestern nur mit laufender Steuerbordmaschine in **Kristiansund** ausgelaufen. Die Backbordmaschine war für Reparaturarbeiten wegen einer Kühlwasserleckage abgeschaltet und damit unklar.
 - Kurz vor dem Shutdown gab die Steuerbordmaschine Alarm wegen überhöhter Abgastemperaturen. Die vorgenommene Reduktion der Motorleistung zeitigte jedoch keinen Effekt.
 - Um 20.39 Uhr kam es zu einem overspeed shutdown der Steuerbordmaschine.
 - Da die Backbordmaschine wegen der laufenden Reparaturen nicht klar war, begann die KONG HARALD ohne Antrieb zu treiben.
 - Als Antriebsreserve stand nach wie vor ein versenkbares Tauchruder zur Verfügung, der es ermöglichte, das Schiff in ein Gebiet mit sicherem Ankergrund zu bringen, wo zunächst beide Anker geworfen wurden, um das Schiff zu sichern.
 - Es gelang dann, die Backbordmaschine klarzumachen und anzuwerfen, sodass die KONG HARALD Anker auf gehen und aus eigener Kraft mit der Backbordmaschine nach **Molde** laufen konnte.
- Als Grund für den Motorausfall hat Sjøfartsdirektoratet ein erschöpftes Verbindungsstück in der Treibstoffzufuhr der Steuerbordmaschine ausgemacht. Diese Verbindungsstücke sind inzwischen an beiden Maschinen der KONG HARALD ausgetauscht worden. Auch Testläufe beider Hauptmaschinen haben mit zufriedenstellendem Resultat stattgefunden. Das Schiff fährt mit Erlaubnis des Sjøfartsdirektoratet (das aber weitere Untersuchungen des Vorfalles durchführen wird) am 25. August weiter nach **Ålesund**.



Abfahrten + Details 2021

Zahlen in **Rot** = unplanmäßiger Kompettausfall einer Tour, **Ocker** = nicht vollständige Tour (Ausfall von vier oder mehr Häfen). Eine Gesamtübersicht aller Abfahrten des Jahres befindet sich [hier](#).

Bergen				Kirkenes		
6	17	28	Januar	⊗	12	23
8	19		Februar	3	14	25
2	13	24	März	8	19	30
4	15	26	April		10	21
7	18	29	Mai	2	13	24
9	20		Juni	4	15	26
1	12	23	Juli	7	18	29
3	14	25	August	9	20	31
5	16	27	September		11	22
8	19	30	Oktober	3	14	25
	10	21	November	5	16	27
2	13	24	Dezember	8	19	30

⊗ = storniert wegen der Corona-Pandemie

Abfahrten + Details 2022

Zahlen in **Rot** = unplanmäßiger Kompettausfall einer Tour, **Ocker** = nicht vollständige Tour (Ausfall von vier oder mehr Häfen). Eine Gesamtübersicht aller Abfahrten des Jahres befindet sich [hier](#).

Bergen				Kirkenes		
4	15	26	Januar		10	21
6	17	28	Februar	1	12	23
	11	22	März	6	17	28
2	13	24	April	8	19	30
5	16	27	Mai	11	22	
7	18	29	Juni	2	13	24
10	21		Juli	5	16	27
1	12	23	August	7	18	29
3	14	25	September	9	20	
6	17	28	Oktober	1	12	23
8	19	30	November	3	14	25
11	22		Dezember	6	17	28



Sämtliche Beiträge und deren Anhänge im HurtigWiki stehen unter einer Creative Commons Namensnennung-Keine kommerzielle Nutzung-Weitergabe unter gleichen Bedingungen 3.0 Deutschland Lizenz (CC BY-NC-SA 3.0 DE).

Weitere Einzelheiten sind unter <http://hurtigwiki.de/rechtliches/lizenz> zu finden.

Abfahrten + Details 2023

Zahlen in **Rot** = unplanmäßiger Kompettausfall einer Tour, **Ocker** = nicht vollständige Tour (Ausfall von vier oder mehr Häfen). Eine Gesamtübersicht aller Abfahrten des Jahres befindet sich [hier](#).

Bergen				Kirkenes		
2	13	24	Januar	8	19	30
4	15	26	Februar	10	21	
9	20	31	März	4	15	26
11	22		April	6	17	28
3	14	25	Mai	9	20	31
5	16	27	Juni	11	22	
8	19	30	Juli	3	14	25
10	21		August	5	16	27
1	12	23	September	7	18	29
4	15	26	Oktober	10	21	
6	17	28	November	1	12	23
9	20	31	Dezember	4	15	26

Die Abfahrten ab Juni sind noch nicht buchbar.

Abfahrten + Details 2024

Zahlen in **Rot** = unplanmäßiger Kompettausfall einer Tour, **Ocker** = nicht vollständige Tour (Ausfall von vier oder mehr Häfen). Eine Gesamtübersicht aller Abfahrten des Jahres befindet sich [hier](#).

Bergen				Kirkenes		
11	22		Januar	6	17	28
2	13	24	Februar	8	19	
6	17	28	März	1	12	23
8	19	30	April	3	14	25
11	22		Mai	6	17	28

Die Abfahrten sind noch nicht buchbar.

Videos

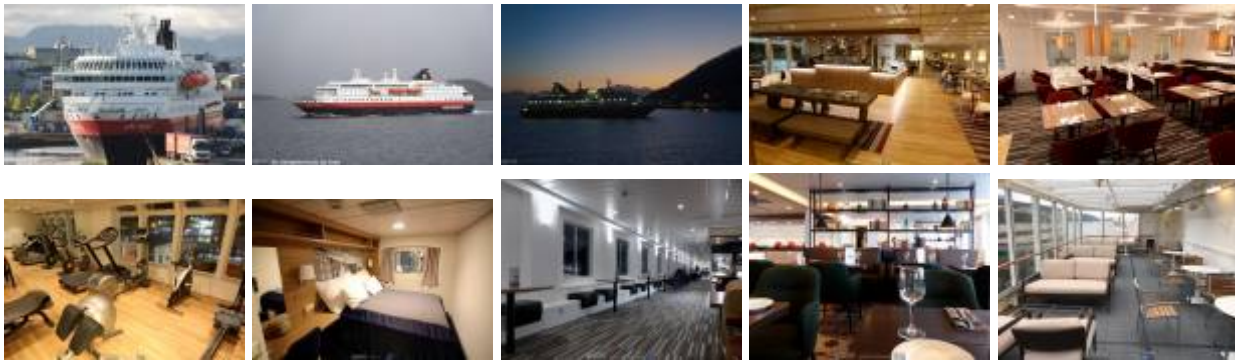
Weitere Videos von der KONG HARALD



Sämtliche Beiträge und deren Anhänge im HurtigWiki stehen unter einer Creative Commons Namensnennung-Keine kommerzielle Nutzung-Weitergabe unter gleichen Bedingungen 3.0 Deutschland Lizenz (CC BY-NC-SA 3.0 DE).

Weitere Einzelheiten sind unter <http://hurtigwiki.de/rechtliches/lizenz> zu finden.

Bilder



Weitere Bilder von der MS Kong Harald

From:
<http://hurtigwiki.de/> - **HurtigWiki**

Permanent link:
http://hurtigwiki.de/schiffe/ms_kong_harald

Last update: **04.09.2021 09:52**



Sämtliche Beiträge und deren Anhänge im HurtigWiki stehen unter einer Creative Commons Namensnennung-Keine kommerzielle Nutzung-Weitergabe unter gleichen Bedingungen 3.0 Deutschland Lizenz (CC BY-NC-SA 3.0 DE).

Weitere Einzelheiten sind unter <http://hurtigwiki.de/rechtliches/lizenz> zu finden.